

BENDERS DÖRR

MONTERINGSANVISNING

Ståldörrar



Ståldörrar

För ett korrekt, tryggt och smidigt dörrmontage
läs igenom denna anvisning innan du påbörjar monteringen

MONTERINGSANVISNING

Ståldörrar



LÄS IGENOM
HELA ANVISNINGEN
INNAN PÅBÖRJAD
MONTERING

MOTTAGNINGSKONTROLL

Att tänka på vid leverans, innan montage och vid lagring av Benders Ståldörrar.

VIKTIGT!

Se över emballaget, vid skada och/eller emballage-skada ska detta anmälas till ansvarigt fraktbolag. Kontrollera att mottaget gods och din order överensstämmer.

Eventuell skyddsplast på dörrbladet ska tas bort i samband med montering av dörren. Vid lagring av dörren innan montering tas skyddsplasten bort senast fyra veckor efter mottagen leverans.

Dörrarna (dörrblad och karm) måste lagras på en torr, fuktfri plats. Benders Sverige AB ansvarar inte för skador orsakade av fukt.

Avvikelse från order ska anmälas till Benders Sverige **senast 5 arbetsdagar efter godsmottagandet**, detta görs via mail till backoffice@benders.se med följande information:

- Ordernummer
- Datum för mottaget gods samt datum för noterad avvikelse
- Kontaktperson med namn, e-post och telefonnummer
- Beskrivning av vad som är avvikande

INGÅR I LEVERANSEN

- **Dörrblad och karm**
För specifik order se orderbekräftelse och medföljande följesedel
- **Tillbehör**
Eventuella tillbehör så som dörrstängare m.m.
- **Täcklock**
- **Monteringsanvisning**



MONTERINGSANVISNING

Ståldörrar



FÖR PARDÖRR
SE SEPARAT
MONTERINGS-
ANVISNING

KARM

Kontrollera vilken karm dörren ska monteras med. I vårt sortiment finns flera olika karmtyper, karmtyp C/B med invändigt foder, väljs som C- eller B-karm ihop med löst foder på anlagssidan. Vilken karm/karmar som ingår i ordern finns angivet på din orderbekräftelse och med leveransen medföljande följesedel.

Våra pardörrar levereras med karmdelarna omonterade, se separat monteringsanvisning för pardörrar.

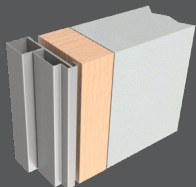


B-KARM

KARMTYP C

Helt utan foder

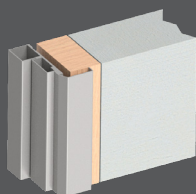
Levereras ihopsatt tillsammans med dörrbladet



KARMTYP B

Integrerade fasta foder på gångjärnssidan

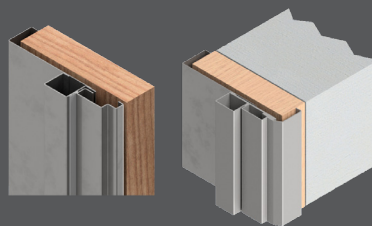
Levereras ihopsatt tillsammans med dörrbladet



KARMTYP C / B + INV. FODER

Löst foder på anlagssidan

Invändigt foder medlevereras löst



MONTERINGSANVISNING

Ståldörrar



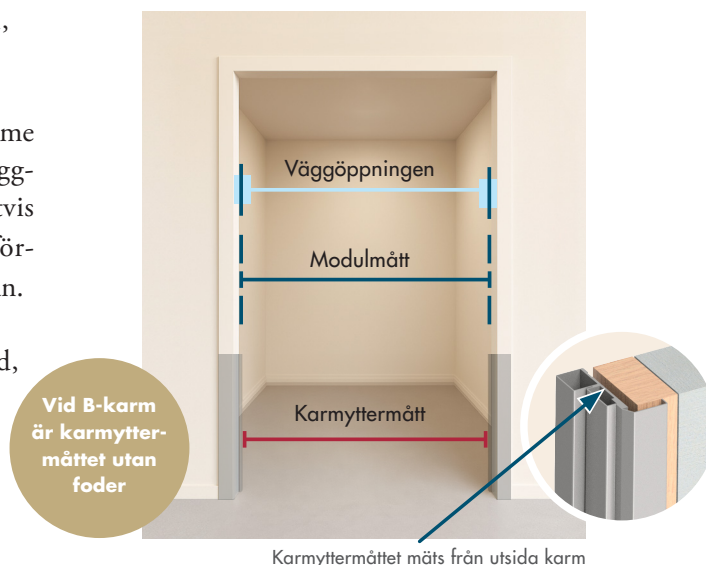
VIKTIGA MÅTT

Modulmått: Bredd och höjd på hålet i väggen, ett exempel på ett vanligt modulmått är 10x21.

Väggöppningen: Eftersom det krävs visst utrymme för justering är den verkliga storleken på väggöppningen några millimeter större eller möjligtvis mindre än modulmättet, +20/-5. Se ytterligare förtydligande vad gäller måtten i vår måttguide nedan.

Karmyttermått: Karmens fulla bredd och höjd, vilket ska vara några millimeter mindre än modulmättet.

Dörrbladsmått: Dörrbladets höjd och bredd.



MÅTTGUIDE MONTERING

I tabellen nedan visas exempel på dörrstorlekar för uträkning av väggöppningsmått.

Överstiger väggöppningen angivna toleranser ska den justeras på ett sådant sätt att brand- och ljudegenskaper upprätthålls.

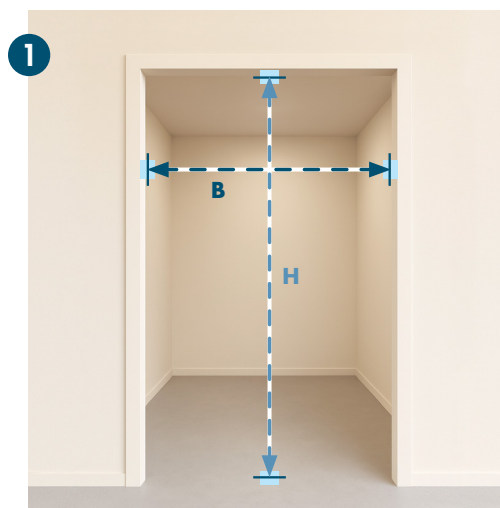
Modulmått B×H (dm) Exempel	Väggöppningsmått B×H (mm)	
	Min.	Max.
10 x 21	B 1000 -5/+20 =	995 x 1020
	H 2100 -5/+20 =	2095 x 2120
12 x 21	B 1200 -5/+20 =	1195 x 1220
	H 2100 -5/+20 =	2095 x 2120

INFÄSTNING

Montageskruv väljs enligt tabell till nedan eller motsvarande skruv. **Obs! Skallens diameter måste ligga mellan 9,2-10,0 mm.**

Väggtyp Exempel	Rekommenderad montageskruv
Betong, lättbetong, tegel	Trä-/betongskruv t.ex. TEMA TX30-6,9x90 + Nylonplugg
Träregelvägg	Trä-/betongskruv t.ex. TEMA TX30-6,9x45
Stålregelvägg	Självborrande skruv trä-/stålskruv t.ex. M92 Karmskruv 7,0x45 mm X30

ANVISNING STEG FÖR STEG



1 Kontrollera väggöppning och golvyta

Börja med att kontrollera väggöppningsmått och att väggen är dimensionerad för att klara belastningen från dörren. Väggen måste också möjliggöra ett bra fäste för montageskruvarna.

Överstiger väggöppningen angivna toleranser ska den justeras på ett sådant sätt att brand- och ljudegenskaper upprätthålls.

Verifiera att golvet är i våg och utan ojämnheter.

- ✓ Vaggöppning harmoniserar med karmmått
- ✓ Väggen klarar belastningen från dörren och ger karmhylsorna stabilt stöd
- ✓ Golvytan är i våg

Se vår måttguide på sidan 4 i monteringsanvisningen

2 Fixera karmen temporärt

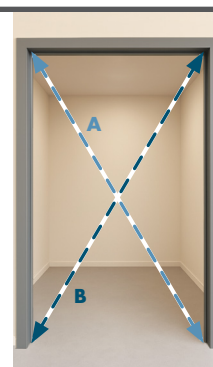
Placera karmen centriskt i väggöppningen och fixera den tillfälligt genom att försiktigt skruva ut fyra karmhylsor mot väggen. Välj de yttre upp- och nertill. Grovjustera parvis på lås- och gångjärnssidan.

Kontrollera att karmen är i våg och lod.

VIKTIGT!

Var uppmärksam på att inte dra åt för hårt och deformera karmen!

Kryssmät diagonalt från hörn till hörn.
 $A = B \pm 1 \text{ mm}$.



- ✓ Karmen är i våg, lod och centrerad



3 Fixera gångjärnssidan

Gångjärnssidan ska nu fixeras. Ställ ut och fixera karmhylsorna med montageskruv, se rekommenderad skruv på sidan fyra i denna monteringsanvisning.

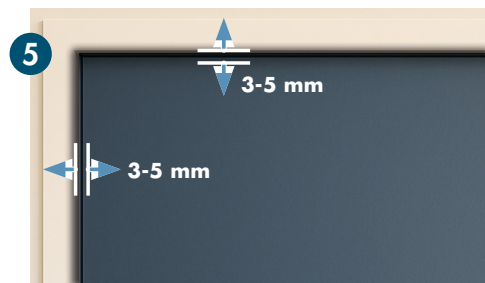
4 Fixera låssidan

Ställ ut resterande karmhylsor mot vägg och fixera med montageskruv på låssidan. Två stycken i övre resp. nedre infästningspunkt, samt tre stycken vid låspunkt. Se rekommenderad montageskruv på sidan fyra i denna monteringsanvisning.

VIKTIGT!

Avlasta gångjärnen och skruva alltid de inre och minst 1 st per yttre infästningspunkt.

Gäller vid fixering både på lås- och gångjärnssida.



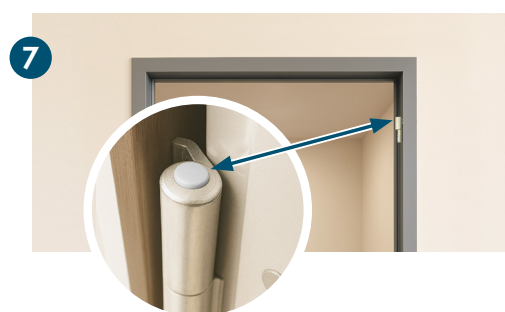
5 Häng på dörrbladet

Häng på dörrbladet i karmen och kontrollera spalt mellan karm och dörrblad. Spaltbredden i fram- och ovkant ska vara 3-5 mm vid stängd dörr.

Kontrollera tätheten runt hela dörrbladet och att tröskeln är plan och ligger an mot golvet.

6 Justera dörrbladet i sidled

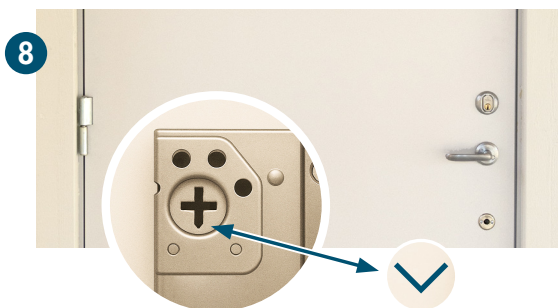
Behöver spaltbredden justeras, avlasta gångjärnen och finjustera karmen genom att växelvis tillfälligt lätta på montageskruv, ställ in eller ut karmhylsa.



7 Justera dörrbladet i höjdlid

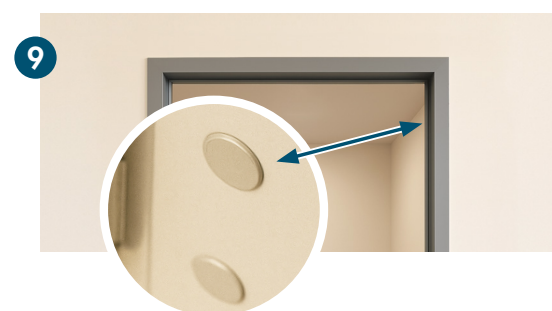
Dörrbladet kan vid behov även justeras i höjdlid. Använd en 4 mm insexnyckel och skruva upp/ner justerskruven som sitter under täcklock i toppen på gångjärnen. **Obs!** Viktigt att justera samtliga gångjärn för att dörrbladets vikt ska fördelas lika på alla gångjärnen.

- ✓ Spaltbredd är 3-5 mm i fram- och ovkant
- ✓ Listerna är hela och tätar runt hela dörrbladet
- ✓ Tröskeln är plant fixerad och har stöd undertill
- ✓ Dörren går att stänga och att kan öppnas helt utan att dörrbladet går emot golvet



8 Justera pilen på roddaren i låshuset

Kontrollera att pilen på roddaren i låshuset pekar åt rätt håll, för ett fungerande lås måste denna peka nedåt på båda sidorna.



9 Sätt fast täcklocken för hålen i karmen

- ✓ Pilen på roddaren i låshuset pekar nedåt



Montage av dörr med brandgasklass och/eller dörr med ljudreduktion

- **Brandgasklass:** Hela spaltdjupet (mellan karm och vägg) ska drevas med obrännbart material, isoleringen måste uppfylla brandklass A1 eller A2.
- **Brandgasklass och/eller ljudreduktion:** Karmen ska fogas mot vägg, hela vägen runt om karmen. Detta görs på in- och utsida karm med elastisk fogmassa.

Tröskeln ska fogas mot golv på båda sidor.

Det krävs ett visst mått av underhåll för att dörren ska fungera väl under många år. Underhållets omfattning är beroende av bl.a. öppningsfrekvens, belastning och driftmiljö. Se vår instruktion skötsel- och underhåll.

Benders Sverige AB kan inte garantera dörrens deklarerade prestanda om förändringar görs från dörrens fabriksutförande. CE-märkningen gäller inte om produkten har modifierats. För ytterligare information och anvisning gällande komponentbyte se vårt dokument för skötsel- och underhåll. Eventuell övrig beslagning som monteras på plats skall vara fackmannamässigt utförd.

Vi stödjer:



BENDERS | SE | 2026 - 05

HUVUDKONTOR

Benders Sverige AB
Box 20

535 21 Kvänum

Besöksadress: Edsvära

Tel: 010-888 00 00

E-post: info@benders.se

Hemsida: www.benders.se