

Art.-Nr. 68057/08.2015

Aluminiumsystem fönster, dörrar och fasader

Teknisk information

Manövrering,
underhåll och skötsel

SV

sv 03 Manövrering, underhåll och skötsel

Innehåll

1.0	Säkerhetsråd	6
1.1	Transport	8
2.0	Bruksanvisning: Fönster och fönsterdörrar	9
2.1	Sidohängt fönster	9
2.2	Tvåvägsfönster (Dreh-Kipp)	9
2.3	Omvänt tvåvägsbeslag (Kipp-vor-Dreh)	9
2.4	Schüco TipTronic	10
2.5	Tvåvägsfönster med vevbeslag	11
2.6	Fönster med mötesbåge	12
a.)	Aktiva och passiva sidohängda fönster	12
b.)	Aktivt tvåvägsfönster och passivt sidohängt fönster	12
2.7	Pivåhängt fönster (horisontellt)	13
2.8	Pivåhängt fönster (vertikalt)	13
2.9	Inställning av pivågångjärnet	14
2.10	Öppningsbegränsare för pivåhängda fönster (tillval)	14
2.11	Haka av öppningsbegränsare (rengöringsposition)	14
2.12	Underkantshängt överljus med dolda beslag eller överljusbeslag	15
2.13	Haka av dolda överljusbeslag (rengöringsposition)	16
2.14	Haka av överljusbeslag (rengöringsposition)	16
2.15	Underkantshängt överljus med snäpplås	17
2.16	Underkantshängt överljus med handtag	17
2.17	Haka av glasfalssax (rengöringsposition)	18
2.18	Haka av säkerhets- och putssax (rengöringsposition)	18
2.19	Säkerhetssax 200 Kg	19
2.20	Öppningsbegränsare	19
2.21	Vikpartier	20
a.)	Vikpartier utan sidohängd dörr, exempel utåtgående vikparti	20
b.)	Vikpartier med sidohängd dörr, exempel utåtgående vikparti	21
2.22	Skjutpartier	22
a)	Skjutpartier med handtag	22
b.)	Skjutpartier utan fjädrande spärr	22
c.)	Skjutpartier med fjädrande spärr	22
d.)	Skjutpartier med handtag	23
e.)	Skjutpartier med tryckknappshandtag	23
f.)	Skjutpartier med låsbart handtag	23
g.)	Skjutpartier med handtag	24
h.)	Skjutpartier med handtag och låscylinder	24
i.)	Extra låsanordning i mitten	24
2.23	Lyft- skjutpartier	25
a.)	Lyft- skjutpartier med handtag	25
b.)	Lyft- skjutpartier med låsbart handtag	25
c.)	Extra låsanordning i mitten	25
2.24	Parallellt uppställbar skjutdörr (PASK)	26
a.)	Beslag med tvängsstyrning (framförallt dörrar)	26
b.)	Beslag utan tvängsstyrning (framförallt fönster)	26
2.25	Sidohängt utåtgående fönster	27
2.26	Utåtgående överkantshängt fönster	27
2.27	Utåtgående överkantshängt fönster med saxbeslag (SK)	28
a.)	Schüco AWS 102	28
b.)	Schüco AWS 114	29
2.28	Parallellt uppställbara fönster (PAF), utåtgående	30

2.29	Takfönster, utåtgående	31
2.30	Låsbara handtag och inbrottshämmande fönster och balkongdörrar	32
2.31	Spaltventiler	32
a.)	Synlig spaltventil	32
b.)	Dold spaltventil	33
c.)	Multispaltventil	33
2.32	Vridspärr	34
2.33	Inordnare	34
2.34	Snäpprulle (t.ex. för balkongdörrar)	34
2.35	Öppningsbegränsare	35
2.36	Slagspärr	35
3.0	Bruksanvisning: Dörrar	36
3.1	Låsning av dörrar, utifrån med draghandtag	36
3.2	Låsning av dörrar, dörr med dörrtrycke ute	36
3.3	Låsning av dörrar, dörr med öppningsspärr	37
3.4	Låsning av dörrar, dörr med automatisk låsning	38
3.5	Låsning av dörrar, dörr med elslutbleck	38
3.6	Låsning av dörrar, dörr med elektrisk låsning	39
3.7	Låsning av dörrar, dörr med elektriskt kopplingsbart lås	39
3.8	Låsning av dörrar, dörr med låscylinder och låsvred	39
3.9	Låsning av dörrar, pardörrar	40
3.10	Låsning av dörrar, pardörrar med utrymningsfunktion	41
a.)	Kantregel med vred	41
b.)	Kantregel med panikutrymningsbeslag	42
3.11	Magnetisk dörrstopp	43
3.12	Dörrhållare	43
3.13	Dörrstängare	43

4.0	Felanvändning	44
5.0	Rengöring och skötsel	45
5.1	Allmänna råd	45
5.2	Rengöringsmedel och skötselprodukter	45
5.3	Allmänna rengöringsråd	46
6.0	Underhåll	47
6.1	Rengöra dräneringsslitsen	48
6.2	Rengöring av räls på skjut- och vikpartier	48
6.3	Kontroll och smörjning av tätningar	48
6.4	Underhåll av beslag	49
6.5	Dörrar	50
6.6	Underhåll av låscylinder	50
6.7	Dörrgångjärn	51
7.0	Vädring	52
7.1	Vädring sommar- och vintertid	52
7.2	Kortvarig vädring	53
8.0	Rådgivning och reparationer	54
8.1	Serviceavtal	54

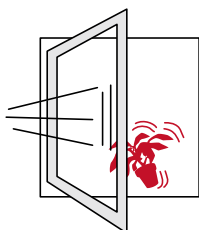
1.0 Säkerhetsråd

Var vänlig beakta följande riskmoment vid hantering av aluminiumpartierna.



Fallrisk

Tänk på fallrisken vid öppna fönster. Lämna ej fönster öppna utan tillsyn.

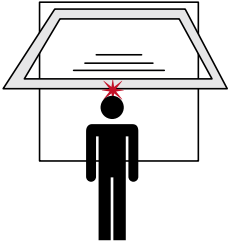


Fallrisk när fönster slår igen

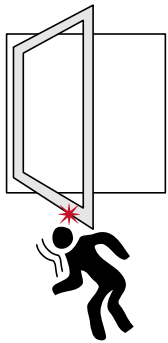
Öppna fönster/dörrar kan slå igen vid drag och slå ner föremål i närheten.

Se till att fönster hålls stängda vid risk för korsdrag.

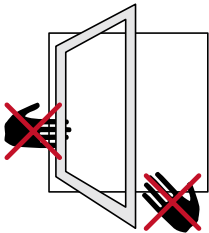
Korsdrag föreligger när öppna fönster slår upp/igen okontrollerat p.g.a. vinddrag.

**Skaderisk då fönster oväntat slår upp**

Underkantshängda fönster kan slå upp när säkerhetshållarna kopplas bort. Pivåhängda fönster och fönsterkonstruktioner med vändbar båge kan svänga upp för mycket vid öppning eller stängning och orsaka skador.

**Skaderisk vid öppna fönster/dörrar**

Risk för skador finns när man befinner sig under öppna partier. Tänk på att stänga fönster och dörrar om det finns barn i närheten eller om du befinner dig under fönstret.

**Klämrisk**

Varning för klämrisk vid hantering av dörrar och fönster.

**VARNING**

Låt en fackman ta hand om transport, montage, demontage, underhåll och reparationer.

1.1 Transport



VARNING

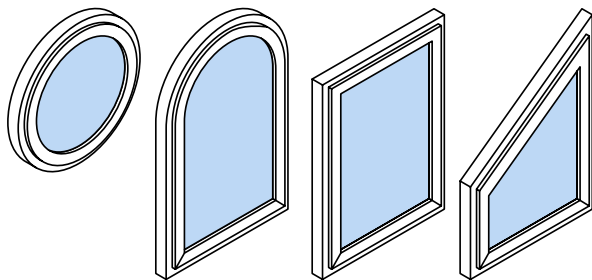
Livsfara vid felaktig hantering och transport!

Olämplig hantering och transport av partier kan utsätta människor för livsfara. Låt en fackman sköta transport och montage.

Vid transport, lastning och lossning, framförallt om hjälpmedel såsom truck, kran o.s.v. används, kan felhantering leda till skador på beslagen. Därför ska följande beaktas vid transport, lastning och lossning:

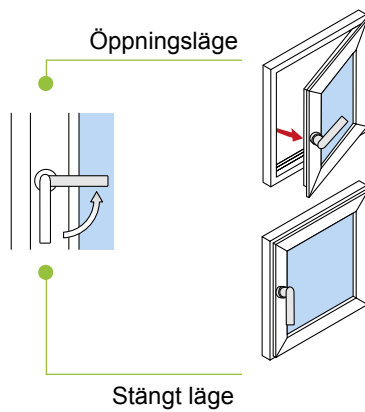
- ▶ Upplagspunkterna är att välja så att de resulterande reaktionskrafterna tas upp av de för detta avsedda detaljerna i beslagssystemet. Detta gäller i synnerhet för gångjärnen.
- ▶ Använd alltid, den för falsdjupet, avsedda transportsäkringen (t.ex. distanskloss) för att säkra bågens position så att de reaktionskrafter som uppstår överförs direkt från båge till karm.
- ▶ Transportera alltid partierna i sådan position att de resulterande reaktionskrafterna tas upp av de för det avsedda detaljerna i beslagssystemet. Detta gäller i synnerhet för gångjärnen.
Om det ej är möjligt att transportera partiet i den position som är tänkt vid montaget, haka loss bågen från karmen och transportera dessa separat.

2.0 Bruksanvisning: Fönster och fönsterdörrar

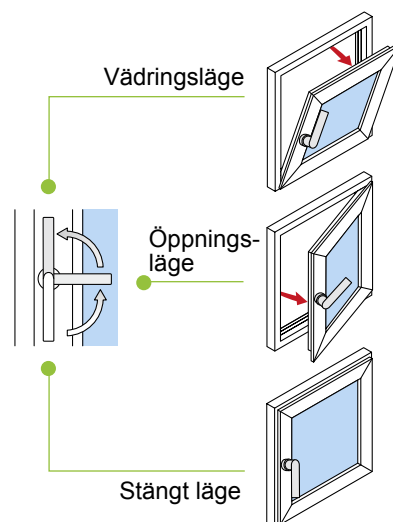


Följande bruksanvisning gäller alla typer av fönster.

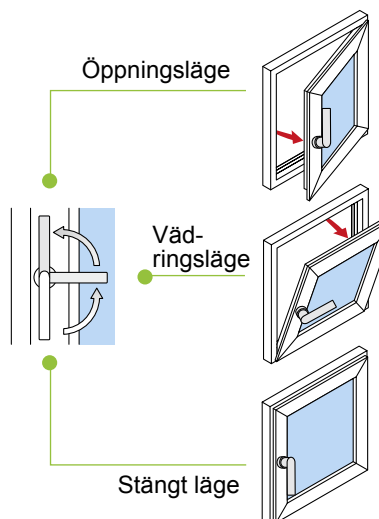
2.1 Sidohängt fönster



2.2 Tvåvägsfönster (Dreh-Kipp)



2.3 Omvänt tvåvägsfönster (Kipp-vor-Dreh)



2.4 Schüco TipTronic



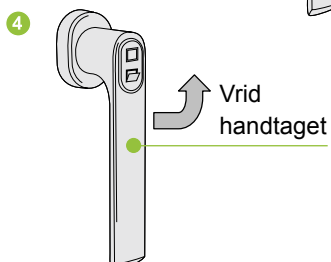
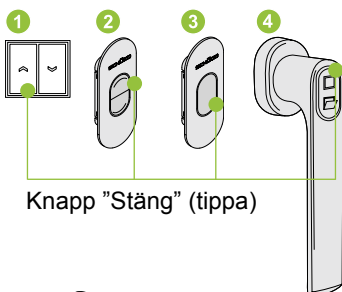
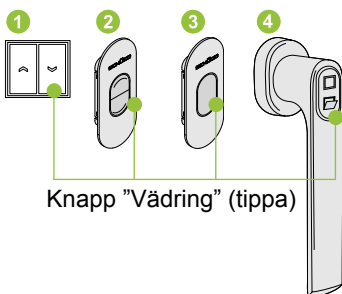
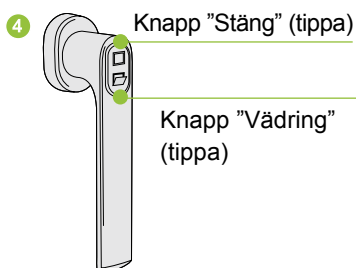
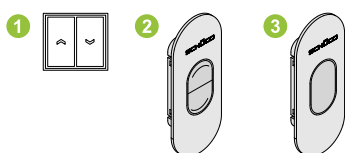
VARNING

Beakta klämrisker mellan karm och fönsterbåge när du öppnar eller stänger fönstret.



INFORMATION

Dessa instruktioner gäller endast under förutsättning att elektricitet är inkopplad till beslagen.



Manövrering:

- 1 Knappsats
- 2 Vippbrytare
- 3 Manöverknapp
- 4 e-handtag

LED blå

1. Lyser i normalläge.
2. Blinkar när en uppgift utförs. Mer information finns i Schüco TipTronic bruksanvisningen.

Öppna i vädrläge

- Tryck på knappen "Vädning": fönstret öppnas i vädrläge (rörelsen kan stoppas genom att trycka på en annan knapp).

Stänga ett fönster i vädrläge

- Tryck på knappen "Stäng": fönstret stängs.

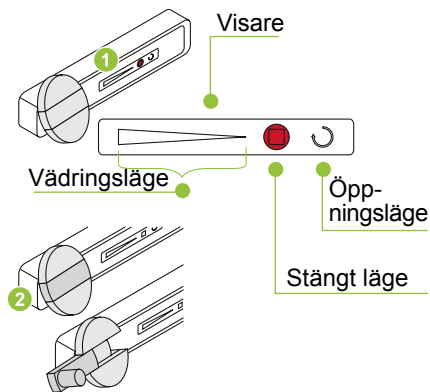
Öppna i sidhängt läge (enbart vid partier med tvåvägsbelag)

- Vrid handtaget 90°: Fönstret låses upp och kan öppnas manuellt.

Stänga ur sidhängt läge

- Stäng fönstret manuellt och vrid tillbaka handtaget 90°: fönstret låses automatiskt.

2.5 Tvåvägsfönster med vevbeslag



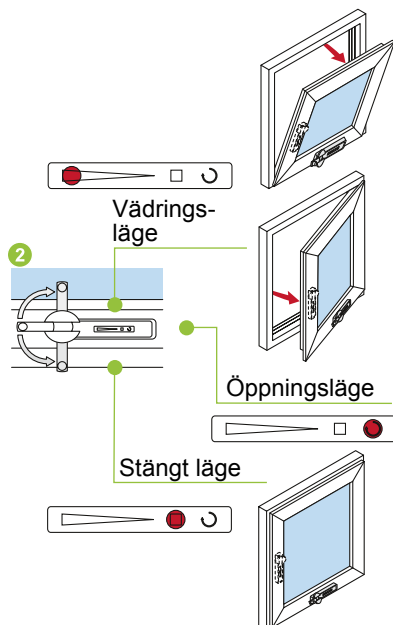
Vevhuset har en positionsvisare. **1**

Den röda visaren visar i vilken position beslaget är.



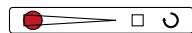
OBSERVERA

Vrid inte den röda visaren så att den pekar utanför det markerade fältet, då detta kan leda till att beslaget går sönder.



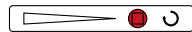
Öppna i vädringsläge

1. Vik ut veven. **2**
2. Vrid veven åt vänster tills önskat öppningsläge är uppnått. Öppningsvinkeln är steglös. Den röda visaren visar vädringsläget.



Stänga ur vädringsläge

- Vrid veven åt höger tills den röda visaren pekar på stängt.



Öppna i sidohängt läge

1. Vik ut veven. **2**
2. Vrid veven åt höger tills den röda visaren pekar på öppet sidohängt läge.
3. Öppna fönstret.



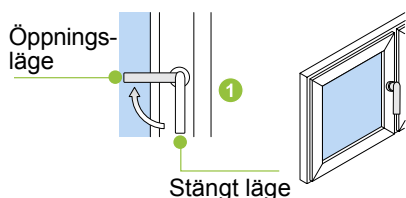
Stänga ur sidohängt läge

1. Stäng fönstret.
2. Vrid veven åt vänster tills den röda visaren pekar på stängt.

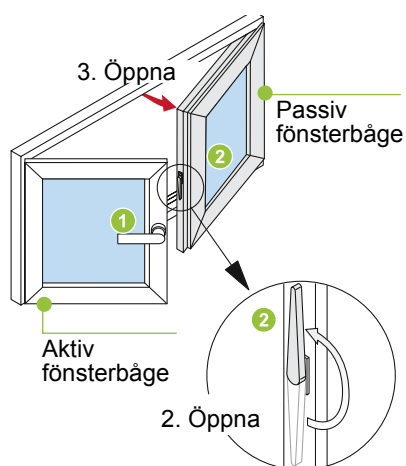


2.6 Fönster med mötesbåge

a.) Aktiva och passiva sidohängda fönster



Öppna den aktiva fönsterbågen

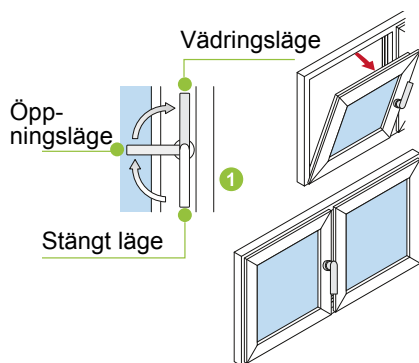


Öppna den passiva fönsterbågen

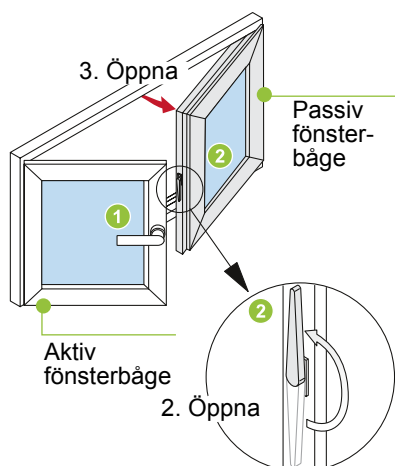
1. Öppna den aktiva fönsterbågen. ①
2. Öppna kantregelhandtaget. ②
3. Öppna den passiva fönsterbågen.

För att stänga fönstret - utför instruktionerna i omvänd ordning.

b.) Aktivt tvåvägsfönster och passivt sidohängt fönster



Öppna den aktiva fönsterbågen

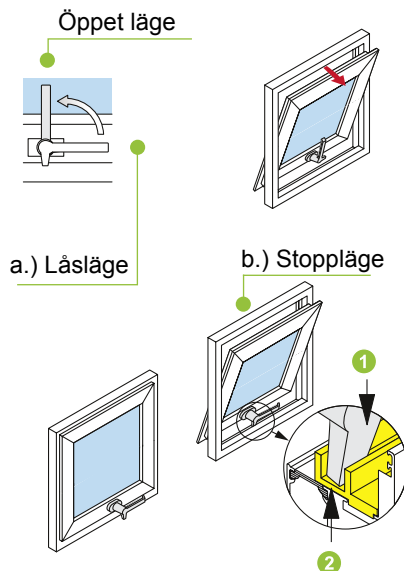


Öppna den passiva fönsterbågen

1. Öppna den aktiva fönsterbågen. ①
2. Öppna kantregelhandtaget. ②
3. Öppna den passiva fönsterbågen.

För att stänga fönstret - utför instruktionerna i omvänd ordning.

2.7 Pivåhängt fönster (horisontellt)



Det pivåhängda fönstrets gångjärn är försett med bromsar som gör det möjligt för fönstret att stå kvar i öppet läge. Handtaget har två funktioner i vågrät position.

- a.) Att låsa fönstret
- b.) Att stoppa fönstret i vädringsläge

Att stoppa fönstret

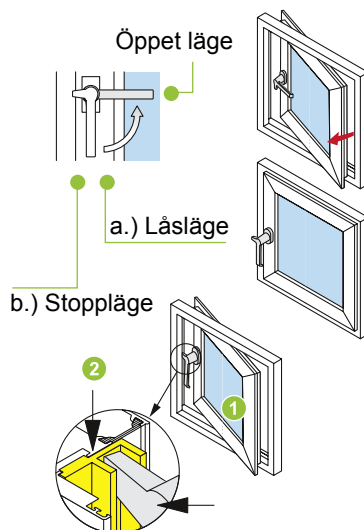
1. Öppna fönstret.
2. Dra handtaget till vågrät position tills tappen passar i skåran på fönsterkarmen.



VARNING

Om fönstret glider upp för lätt måste beslagsbromsen justeras av en fackman. Detta för att fönstret inte ska slå igen av sig självt. Gångjärnen får ej smörjas eller oljas, då fönstret i så fall skulle kunna glida upp och igen av sig självt.

2.8 Pivåhängt fönster (vertikalt)



Handtaget har två funktioner i lodrät position.

- a.) Att låsa fönstret
- b.) Att stoppa fönstret i vädringsläge

Att stoppa fönstret

1. Öppna fönstret.
2. Dra handtaget till vågrät position tills tappen passar i skåran på fönsterkarmen.



VARNING

Gångjärnen får ej smörjas eller oljas, då fönstret i så fall skulle kunna glida upp och igen av sig självt.

2.9 Inställning av pivågångjärnet



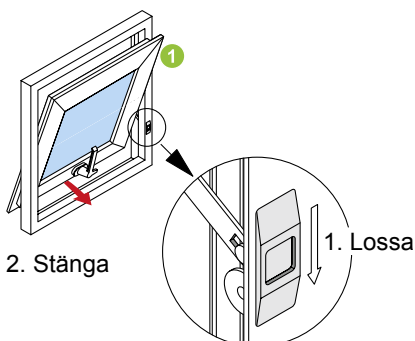
Pivågångjärn, sett utifrån

Inställning av pivågångjärnen bör göras innan glasning i följande turordning:

1. Fönstret skall öppnas till 180°.
2. Justerskruvarna 1 och 2 (se skiss) i pivågångjärnet, höger och vänster, skall dras åt så mycket det går.
3. Fönstret ska stängas och öppnas 5 x 180°.
4. Glasning av fönstret.
5. Vrid tillbaka justerskruvarna 1 och 2 (vid Schüco TipTronic ska skruvarna lossas) så att fönstret stannar i önskvärt öppningsläge och samtidigt känns lätt att manövrera.

Då det handlar om en mekanisk broms rekommenderar vi en årlig service. Vid tunga glas och vid breda låga pivåhängda fönster rekommenderar vi att ytterligare en öppningsbegränsare används.

2.10 Öppningsbegränsare för pivåhängda fönster (valfritt)



Öppningsbegränsaren begränsar fönstrets öppningsvinkel och stoppar den i öppet läge.

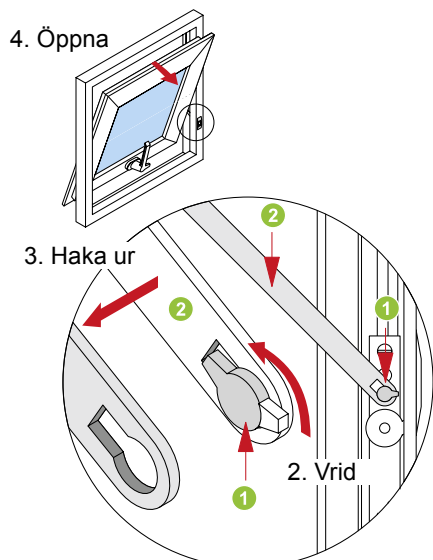
Öppna fönstret

- Öppna fönstret tills öppningsbegränsaren klickar i.
För öppningsfunktion se kapitel 2.7 och 2.8.

Stänga fönstret

1. Koppla ur öppningsbegränsaren genom att flytta spärrknappen.
2. Stäng det pivåhängda fönstret.

2.11 Haka ur öppningsbegränsare (rengöringsposition)



VARNING

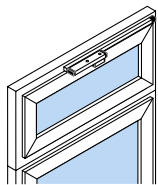
Stötta upp fönstret innan beslagen hakas ur. Observera att hela tyngden av bågen måste stöttas! Genom att stödja bågen förhindras att fönstret slår upp okontrollerat. Inga personer eller saker bör befinna sig inom öppningsområdet.

För att kunna öppna fönsterbågen helt (rengöringsposition) måste öppningsbegränsaren hakas ur.

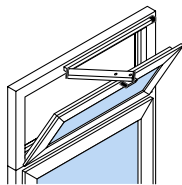
1. Öppna fönstret. För öppningsfunktion se kapitel 2.7 och 2.8.
2. Haka ur säkerhetshaken.
3. Haka ur huvudarmen. 2
4. Öppna fönstret ytterligare.

Haka i, i omvänd turordning.

2.12 Underkantshängt överljusfönster med dolda beslag eller överljusbeslag



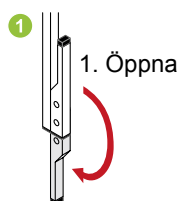
Stängt läge



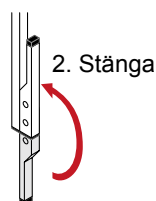
Öppet läge

Manövrering

- 1 Handspak
- 2 Manuell vev
- 3 Elektronisk öppning



1. Öppna

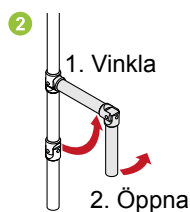


2. Stänga

Öppna och stänga

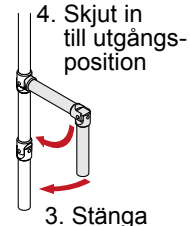
- 1 med manuellt handtag

1. Öppna överljuset genom att fälla ner spaken.
2. Stäng överljuset genom att fälla upp spaken.



1. Vinkla

2. Öppna

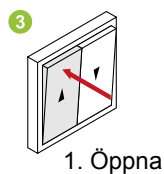


4. Skjut in till utgångsposition

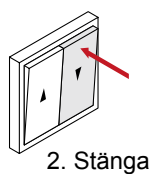
3. Stänga

- 2 med manuell vev

1. Ta loss veven från dess hållare och vik ut till utgångsposition.
2. Öppna överljuset genom att vrida veven åt vänster.
3. Stäng överljuset genom att vrida veven åt höger.
4. Sätt fast veven i dess hållare.



1. Öppna



2. Stänga

- 3 med elektronisk öppning

1. Håll knappen nedtryckt tills överljuset står i önskad position.
2. Håll knappen nedtryckt tills överljuset är fullständigt stängt.



INFORMATION

Ett saxbeslag förhindrar överljuset från att slå upp för långt.

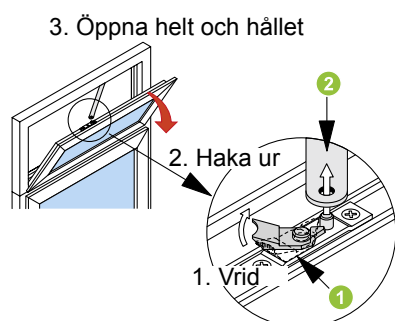
2.13 Att haka ur det dolda överljusbeslaget (rengöringsposition)



VARNING

Stötta fönsterbågen innan beslagen hakas ur. Observera att hela tyngden av bågen måste stöttas. Genom att stötta bågen undviks att bågen slår upp av sig självt. Inga personer eller saker bör befinna sig inom öppningsområdet.

Med Schüco AvanTec underkantshängt beslag kan bågen öppnas max 90°. Det är viktigt att stötta bågen ordentligt, då den annars kan skadas allvarligt.



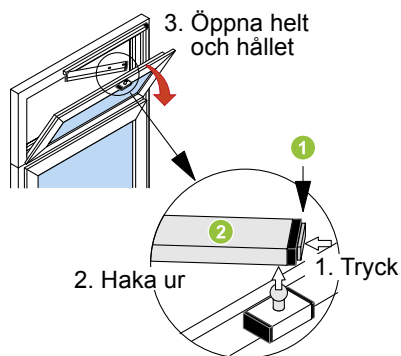
För att kunna öppna fönstret helt och hållet (rengöringsposition) måste överljusbeslaget hakas ur.

Öppna fönstret

1. Stötta bågen och vrid ut säkerhetsshaken. ①
2. Haka ur huvudarmen. ②
3. Öppna fönstret långsamt.

Haka i, i omvänd turordning.

2.14 Haka ur överljusbeslag (rengöringsposition)



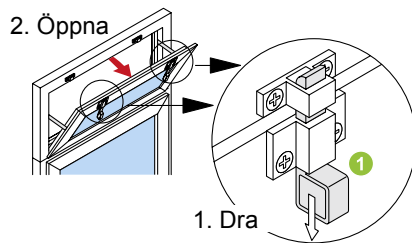
För att kunna öppna fönstret helt och hållet (rengöringsposition) måste överljusbeslaget hakas ur.

Öppna fönstret

1. Stötta det öppna fönstret och tryck på spärrknappen. ①
2. Haka ur huvudarmen. ②
3. Öppna fönstret långsamt.

Haka i, i omvänd turordning.

2.15 Underkantshängt överljusfönster med snäpplås



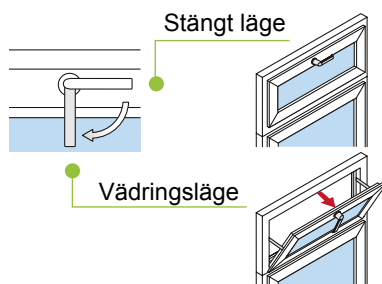
Öppna

1. Lås upp snäppet genom att dra i öglorna. ①
2. Öppna fönstret.

Tryck igen fönstret tills snäpplåsen klickar i.

2.16 Underkantshängt överljus med handtag

Handtag uppe



INFORMATION

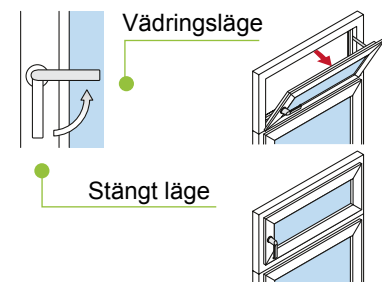
Ett saxbeslag förhindrar överljuset från att slå upp för långt.



VARNING

Med Schüco AvanTec underkantshängningsbeslag kan bågen öppnas max 90°. Det är viktigt att stötta bågen ordentligt, då den annars kan skadas allvarligt.

Sidohandtag



2.17 Haka ur glasfalssax (rengöringsposition)



VARNING

Stötta fönsterbågen innan glasfalssaxen hakas ur. Observera att hela tyngden av bågen måste stöttas! Genom att stötta bågen undviks att bågen slår upp av sig självt. Inga personer eller saker bör befinna sig inom öppningsområdet.

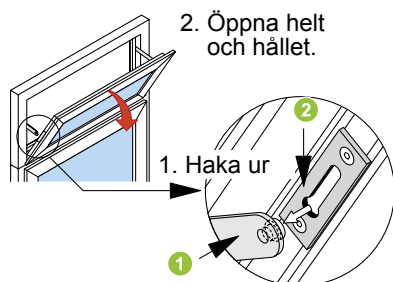
Med Schüco AvanTec underkantshängt beslag kan bågen öppnas max 90°. Det är viktigt att stötta bågen ordentligt, då den annars kan skadas allvarligt.



OBSERVERA

Vid öppning av fönstret: tänk på att utanpåliggande beslag (handtag) kan skada det undre partiet.

För att kunna öppna fönstret helt och hållet (rengöringsposition) måste glasfalssaxarna på sidan hakas ur.



Öppna fönstret

1. Tryck på fönstret tills armen ① på glasfalssaxen kan hakas ur. ②
2. Öppna fönstret långsamt.

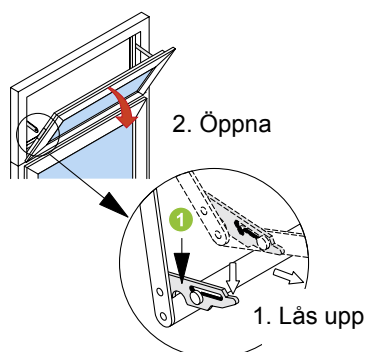
Haka i, i omvänd turordning.

2.18 Haka ur säkerhets- och rengöringssaxen (rengöringsposition)



VARNING

Stötta fönsterbågen innan glasfalssaxen hakas ur. Observera att hela tyngden av bågen måste stöttas! Genom att stötta bågen undviks att bågen slår upp av sig självt. Inga personer eller saker bör befinna sig inom öppningsområdet.



För att kunna öppna fönstret helt och hållet (rengöringsposition) måste glasfalssaxarna på sidan hakas ur.

Öppna fönstret

1. Håll i det öppna fönstret och lås upp. ①
2. Öppna fönstret långsamt.

Haka i:

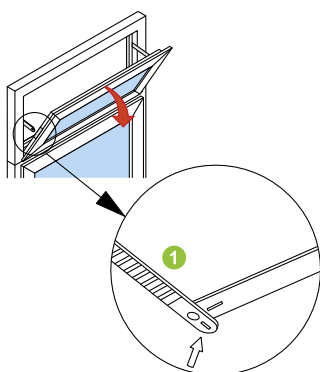
efter att fönstret har stängts låser sig säkerhetssaxen automatiskt.

2.19 Säkerhetssax 200 kg



VARNING

Lossa inte skruvarna ur saxen vid rengöring. Skruvarna får bara lossas av en fackman vid montage och demontage.



Spärra fönstret

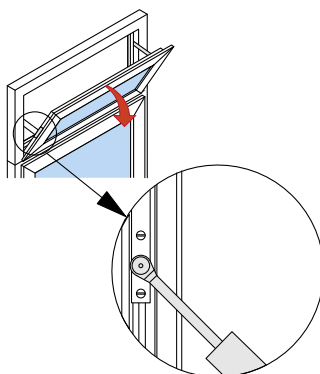
1. Håll i fönstret och tryck på saxarmen. Tryck på fönstret tills armen på glasfalssaxen kan hakas ur. ①
2. Fönstret befinner sig nu i stoppläge.

2.20 Öppningsbegränsare



VARNING

Lossa inte skruvarna ur saxen vid rengöring. Skruvarna får bara lossas av en fackman vid montage och demontage.



2.21 Vikpartier

a.) Vikpartier utan sidohängd dörr, exempel utåtgående vikparti



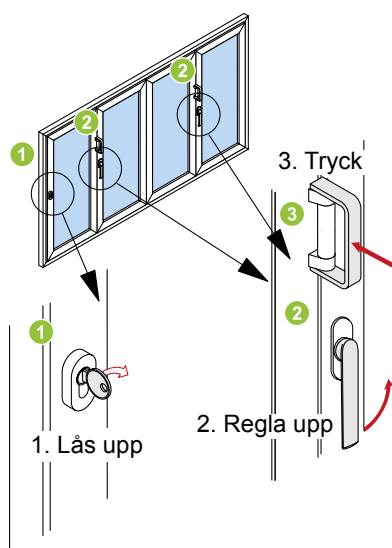
VARNING

Klämrisk uppstår mellan vikpartierna när de öppnas och stängs.



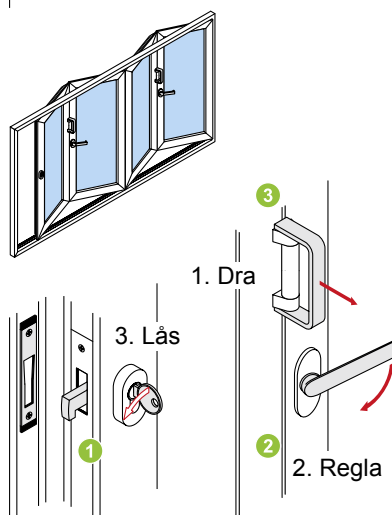
INFORMATION

Dessa instruktioner gäller enbart för det system som visas här.



Öppna

1. Lås upp genom att vrida runt nyckeln i låset. ①
2. Regla upp vikpartierna genom att vrida upp kantregelhandtaget. ②
3. Öppna vikpartierna genom att trycka ut handtaget. ③
4. Vikpartierna kan nu öppnas.



Stänga

1. Dra i handtaget. ③
2. Regla vikpartierna genom att vrida ned kantregelhandtaget. ②
3. Lås genom att vrida runt nyckeln i låset. ①

b.) Vikpartier med sidohängd dörr, exempel utåtgående vikparti



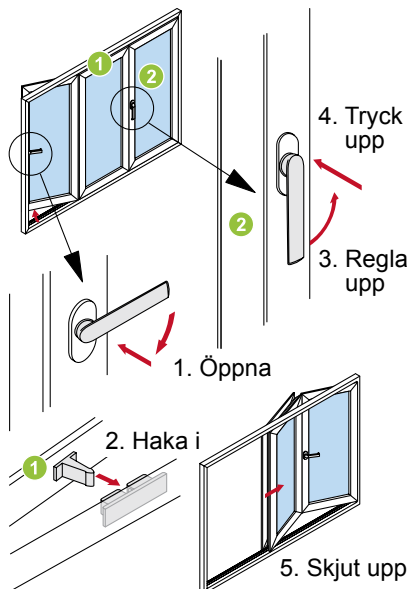
VARNING

Klämrisk uppstår mellan vikpartierna när de öppnas och stängs.



INFORMATION

Dessa instruktioner gäller enbart för det system som visas här.

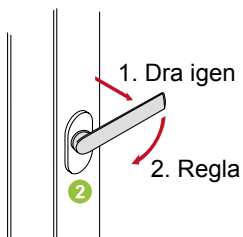


Öppna

1. Öppna dörren 180° så den hakar i nästa dörrblad. ①
2. Regla ② upp vikpartierna genom att vrida upp kantregelhandtaget.
3. Tryck på handtaget.
4. Vikpartierna kan nu öppnas.

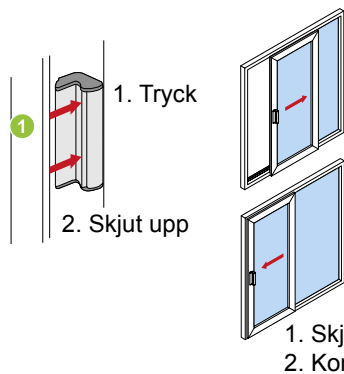
Stänga

1. Stäng vikelementen genom att dra i handtaget. ②
2. Regla vikpartiet med kantregelhandtaget.
3. Stäng dörren.



2.22 Skjutpartier

a.) Skjutpartier med handtag



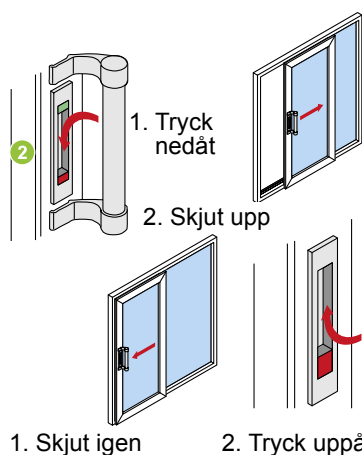
Öppna

- Lås upp genom att trycka på insidan av handtaget. ①
- Skjutpartierna kan nu öppnas.

Stänga

- Skjut igen dörren/fönstret helt och hållet.
- Kontrollera att handtagets låsanordning hakas i.

b.) Skjutpartier utan fjädrande spärr



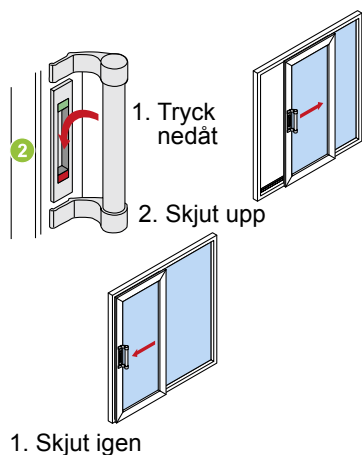
Öppna

- Lås upp genom att trycka ned spärren. ②
Synlig färgindikation = grön.
- Skjutpartierna kan nu öppnas.

Stänga

- Skjut igen dörren/fönstret helt och hållet med hjälp av handtaget.
- Lås genom att trycka upp spärren. ②
- Synlig färgindikation = röd.

c.) Skjutpartier med fjädrande spärr



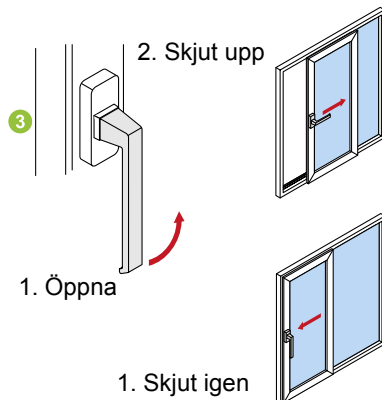
Öppna

- Lås upp genom att trycka ned spärren och håll spärren nedtryckt. ②
Synlig färgindikation = grön.
- Skjutpartierna kan nu öppnas. När dörren har skjutits upp något kan trycket på spärren släppas.
Synlig färgindikation = röd.

Stänga

- Skjut igen dörren/fönstret helt och hållet med hjälp av handtaget.
Spärren hakar i automatiskt och låser dörren.
Varning: det finns risk för att bli utlåst!

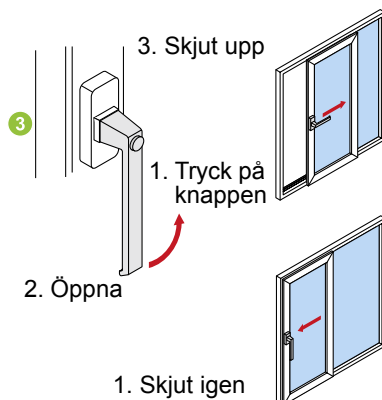
Vi rekommenderar att spärren trycks ned manuellt vid varje tillfälle för att inte skada låsmekanismen.

d.) Skjutpartier med handtag**Öppna**

1. Vrid handtaget ③ 90°.
2. Skjut upp dörren/fönstret.

Stänga

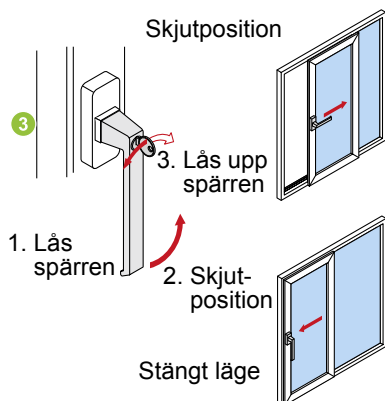
1. Skjut igen dörren/fönstret helt och hållet.
2. Vrid handtaget ③ tillbaka 90°.

e.) Skjutpartier med tryckknappshandtag**Öppna**

1. Tryck in knappen på handtaget.
2. Vrid handtaget ③ 90° och släpp knappen.
3. Skjut upp dörren/fönstret.

Stänga

1. Skjut igen dörren/fönstret helt och hållet.
2. Vrid handtaget ③ tillbaka 90°.

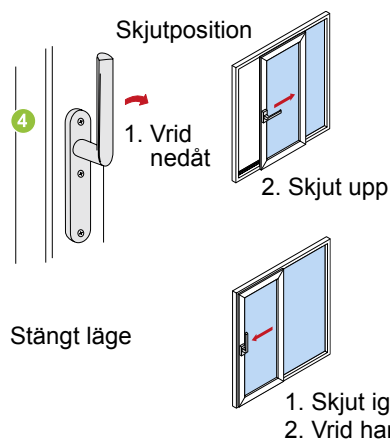
f.) Skjutpartier med låsbart handtag**Öppna**

1. Vrid nyckeln åt höger (lås upp).
2. Vrid handtaget ③ 90°.
3. Skjutpartierna kan nu öppnas.

Stänga

1. Skjut igen dörren/fönstret helt och hållet.
2. Vrid handtaget ③ tillbaka 90°.
3. Vrid nyckeln åt vänster (lås).

g.) Skjutpartier med handtag



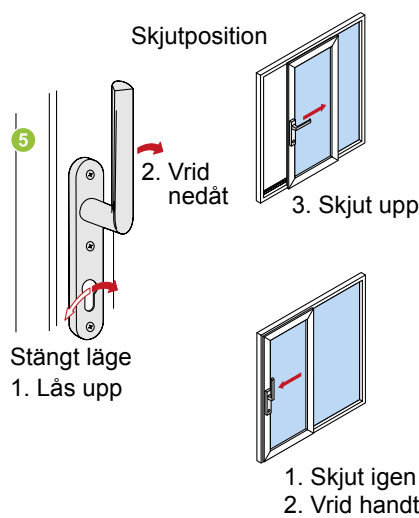
Öppna

1. Vrid handtaget 4 nedåt 90°.
2. Skjut partierna kan nu öppnas.

Stänga

1. Skjut igen dörren/fönstret helt och hållet.
2. Vrid handtaget 4 tillbaka 90°.

h.) Skjutpartier med handtag och låscylinder



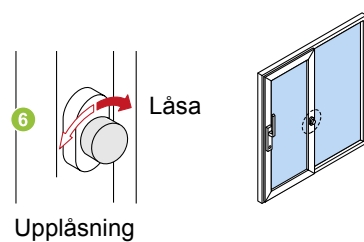
Öppna

1. Lås upp partiet med nyckeln.
2. Vrid handtaget 5 nedåt 90°.
3. Skjut partierna kan nu öppnas.

Stänga

1. Skjut igen dörren/fönstret helt och hållet.
2. Vrid handtaget 5 tillbaka 90°.
3. Lås med nyckeln.

i.) Skjutpartier med extra låsanordning i mitten



Öppna

1. Tryck lätt på låsknappen 6 och vrid åt vänster (lås upp).
2. Öppna partierna enligt ovanstående beskrivning.

Stänga

1. Lås.
2. Tryck på låsknappen 6 och vrid åt höger (lås).

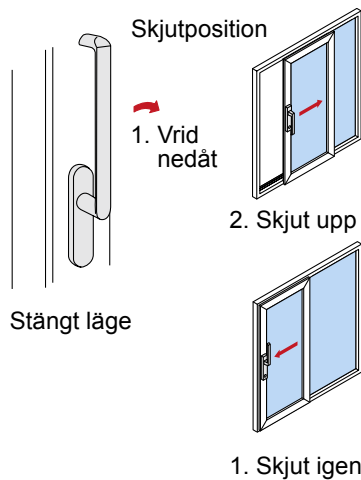
2.23 Lyft- skjutpartier



VARNING

Varning för klämrisk.

a.) Lyft- skjutpartier med handtag



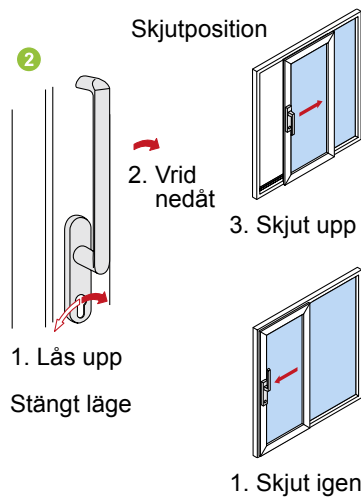
Öppna

1. Vrid handtaget nedåt 180°. ①
2. Öppna dörren/fönstret.

Stänga

1. Skjut igen dörren/fönstret.
2. Vrid handtaget uppåt 180°. ①

b.) Lyft- skjutpartier med låsbart handtag



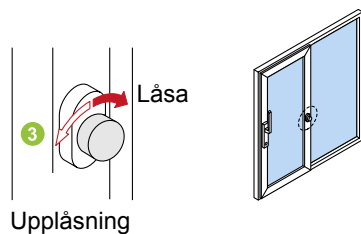
Öppna

1. Lås upp med nyckel.
2. Vrid handtaget nedåt 180°. ②
3. Skjut upp dörren/fönstret.

Stänga

1. Skjut igen dörren/fönstret.
2. Vrid handtaget uppåt 180°. ②
3. Lås med nyckeln.

c.) Extra låsanordning i mitten



Öppna

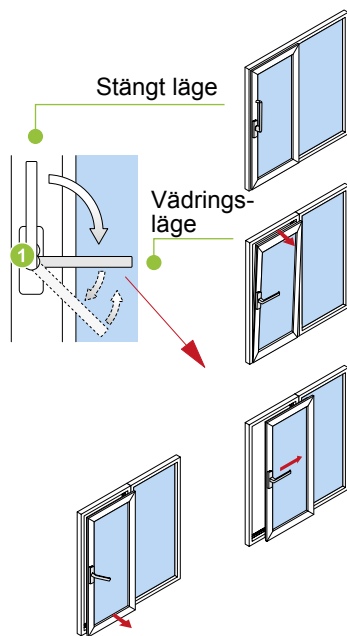
1. Tryck lätt på låsknappen ③ och vrid åt vänster (lås upp).
2. Öppna partierna enligt ovanstående beskrivning.

Stänga

1. Lås.
2. Tryck på låsknappen ③ och vrid åt höger (lås).

2.24 Parallellt uppställbar skjudörr (PASK)

a.) Beslag med tvångsstyrning (gäller framförallt dörrar)



Vädringsläge

- Skjutdörren öppnas i vädringsläge genom att vrida handtaget ① nedåt 90°.

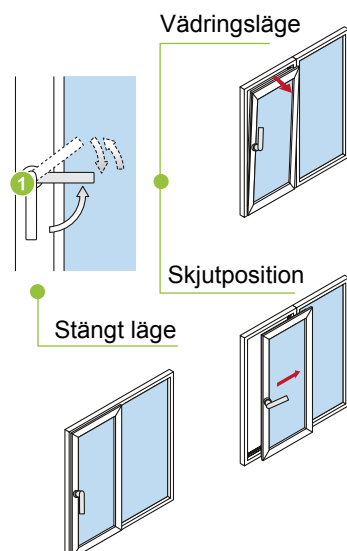
Skjutposition

1. Dörren öppnas i nederkant genom att handtaget trycks ned ytterligare.
2. Låt handtaget fjädra tillbaka till sin tidigare position och skjut upp dörren.

Stänga

1. Skjut igen dörren tills den glider in i vädringsläge.
2. Stäng genom att vrida upp handtaget. ①

b.) Beslag utan tvångsstyrning (gäller framförallt fönster)



Vädringsläge

- Skjutfönstret öppnas i vädringsläge genom att handtaget ① vrids upp i horisontellt läge.

Stänga ur vädringsläge

- Tryck igen fönstret och vrid ned handtaget ① 90°.

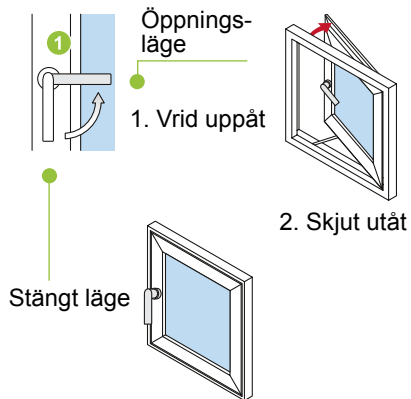
Skjutposition

1. Ställ fönstret i vädringsläge.
2. Fönstret öppnas nertill genom att vrida handtaget ① uppåt ytterligare. (Handtaget fjädrar tillbaka).

Stänga ur skjutläge

- Skjut igen fönstret och tryck in det i låsningsläge. Stäng genom att vrida ned handtaget. ①

2.25 Sidohängt utåtgående fönster



Öppna

1. Vrid handtaget 90° uppåt. ①

2. Skjut utåt

Stänga

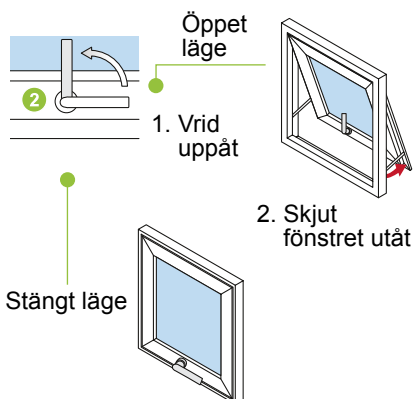
1. Dra igen fönstret. Vrid handtaget nedåt 90°. ①

2.26 Överkantshängt utåtgående fönster med öppningsbegränsare



VARNING

Fönstret kan plötsligt slå igen vid vinddrag. Skaderisk - placera inga föremål mellan fönsterkarm- och båge. Akta fingrar och händer.



Öppna

1. Vrid handtaget ② 90° uppåt.
2. Skjut fönstret utåt tills det låses i önskat läge.

2. Skjut fönstret utåt

Stänga

1. Skjut fönstret utåt till maxläge tills öppningsbegränsaren släpper.
2. Dra igen fönstret.
3. Vrid handtaget ② nedåt i 90°.

2.27 Överkantshängt fönster (SK), utåtgående



VARNING

Fönstret kan plötsligt slå igen vid vinddrag. Skaderisk - placera inga föremål mellan fönsterkarm- och båge. Akta fingrar och händer.



INFORMATION

I synnerhet för utåtgående, motordrivna fönster rekommenderar vi att en regn- och vindsensor används.

a) Schüco AWS 102

Manövrering

- ① Manuellt
(fasader och fönster)

Det går att begränsa öppningsvinkeln genom att bygga in en öppningsbegränsare som regleras stegvis.

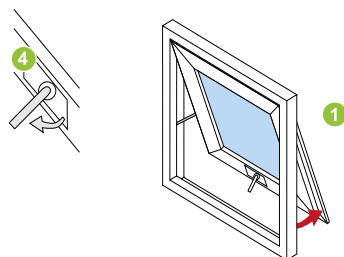
(Varning: detta är ingen igenslagnings spärr!) (Gäller enbart fasader)

Öppna (fasader)

1. Vrid handtaget ④ 90° mot glaset.
2. Tryck upp fönstret.

Stänga (fasader)

1. Dra igen fönstret.
2. Vrid handtaget ④ 90° mot karmen.

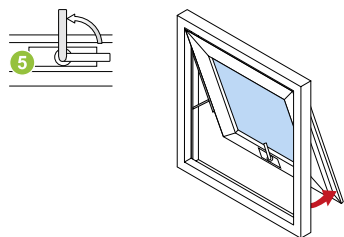


Öppna (fönster)

1. Vrid handtaget ⑤ 90° uppåt.
2. Tryck upp fönstret.

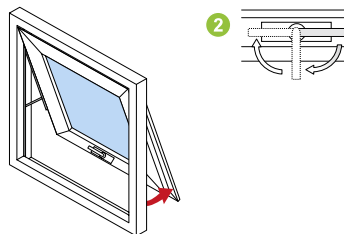
Stänga (fönster)

1. Dra igen fönstret.
2. Vrid handtaget ⑤ 90° nedåt.

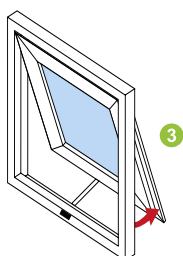


② Tillval: öppningsbegränsare (enbart fasader)

Genom öppningsbegränsaren kan fönstret stoppas i önskat läge (fixering). Manövrering via handtag.

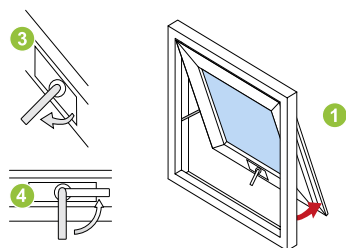


③ Med kedjemotor



b) Schüco AWS 114**Manövrering****1** Manuellt

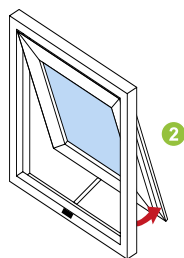
Öppningsvinkeln kan begränsas genom att skjuta på anslaget i C-spåret.
(Varning: en igenslagnings spärr finns ej.)

**Öppna**

1. Vrid handtaget 90° mot rummet. **3**
2. Tryck upp fönstret.

Stänga

1. Dra igen fönstret.
2. Vrid handtaget så att det står parallellt med fönstret. **4**



- 2** Motorisk drift med dolda Schüco TipTronic motorer för låsning och öppning.

Hänvisning:

Klämskyddsklass II genom mjukvarustöd, klämskyddsklass IV realiseras med hjälp av tillkommande trycklist.

Manövrering med

- a) Brytare
- b) Vippbrytare
- c) Manöverknapp

2.28 Parallellt uppställbara fönster (PAF), utåtgående

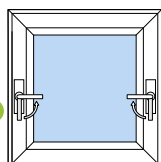
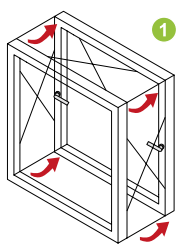


VARNING

Placera inga föremål mellan fönsterkarm- och båge.
Akta händer och fingrar.

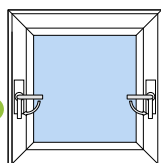
Manövrering

1 Manuellt med två handtag.
Öppningsvinkeln kan begränsas genom att skjuta på anslaget i C-spåret.
(Varning: det finns ingen igenlagningsspärr.)



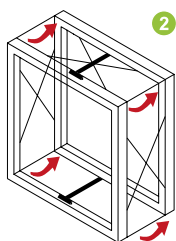
Öppna

1. Vrid handtagen 90° inåt (vänster och höger sida). 3
2. Tryck upp fönstret.



Stänga

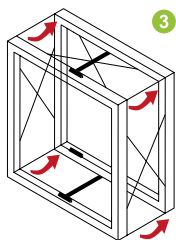
1. Dra igen fönstret.
2. Vrid handtagen parallellt mot karmen. 4



2 Med kedjemotor

Manövrering med

- a) Brytare
- b) Vippbrytare
- c) Manöverknapp



3 Med kedjemotor och låsningsmotor

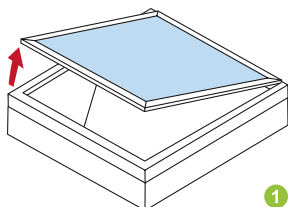
Manövrering med

- a) Brytare
- b) Vippbrytare
- c) Manöverknapp

Öppna med motor

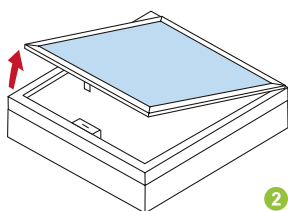
► Öppna med kedjemotor och stäng med förreglingsmotor.

2.29 Takfönster, utåtgående



VARNING

Om säkerhetsspärren avlägsnas måste luckan först stötts upp. Observera att hela bågvikten måste stötts upp (vid t. ex. underhåll och montage). Detta för att förhindra att luckan faller igen. Varning för klämrisk.



Manövrering

- 1 manuellt
- 2 med kedje- eller linjemotor

Manövrering med

- a) enskild styrning (brytare)
- b) gruppstyrning
- c) Kompaktcentral RWA



OBSERVERA

Vid motordrivna takfönster rekommenderar vi att en regn- och vindsensor används. En magnetkontakt kan installeras för att säkerställa att fönstret verkligen går i lås.

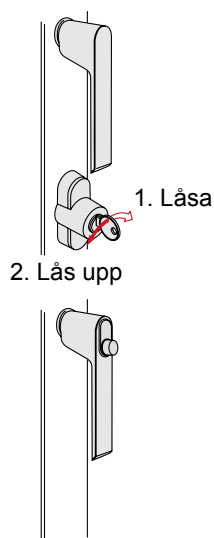
2.30 Låsbara handtag och inbrottshämmande fönster- och balkongpartier

Dessa partier är utrustade med ett låsbart handtag eller med ett handtag med spärrknapp.



INFORMATION

Fullt inbrottskydd garanteras bara vid låst dörr/fönster.



Låsa med låsbart handtag

1. Stäng dörren/fönstret.
2. Lås genom att vrida nyckeln åt höger.

Lås upp med låsbart handtag

1. Lås upp genom att vrida nyckeln åt vänster.
2. Vrid handtaget till önskat läge (öppet läge eller vädringsläge).

Låsa (låsknapp)

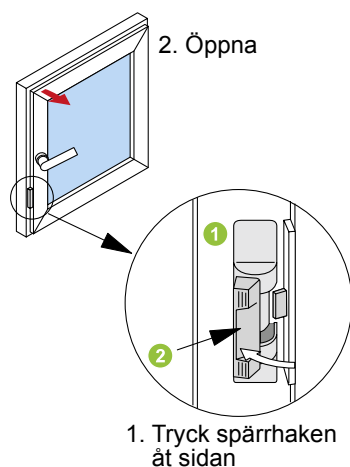
1. Stäng dörren/fönstret.
2. Handtaget låser automatisk när det står i stängt läge.

Lås upp (låsknapp)

1. Handtaget låses upp genom att trycka på låsknappen och samtidigt vrida på handtaget.
2. Vrid handtaget till önskat läge.

2.31 Spaltbegränsare

a.) Synlig spaltbegränsare

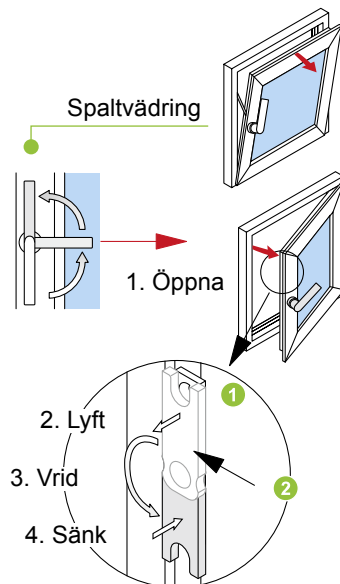


Den synliga spaltbegränsaren ① begränsar öppnings- och vädringsläget till en smal spalt. Spaltbegränsaren är alltid aktiv! När fönstret är stängt hakar spaltbegränsaren i automatiskt.

Öppna fönstret helt

1. Tryck spärrhaken ② åt sidan.
2. Öppna fönstret.

b.) Dold spaltbegränsare



Den dolda spaltbegränsaren ① begränsar vädringsläget till en smal spalt. Önskas större vädringsöppning måste spaltbegränsaren kopplas loss.

Koppla loss spaltbegränsaren

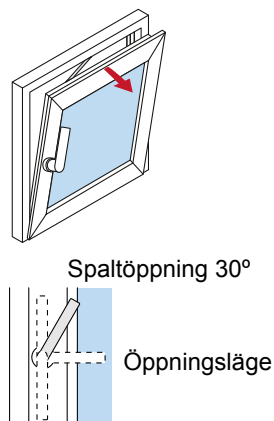
1. Öppna fönstret.
2. Lyft spärrhaken. ②
3. Vrid den nedåt.
4. Tryck in den.
5. Nu kan fönstret öppnas helt och hållet.

För att aktivera spaltbegränsaren måste den kopplas in manuellt.

Koppla in spaltbegränsaren

1. Öppna fönstret.
2. Lyft spärrhaken. ②
3. Vrid den uppåt.
4. Tryck in den.
5. Fönstret begränsas nu till spaltvädring.

c.) Multispaltbegränsare



Multispaltbegränsaren ① begränsar vädringsläget i 4 olika lägen. Önskas större vädringsöppning måste spaltbegränsaren kopplas loss.

Koppla loss spaltbegränsaren

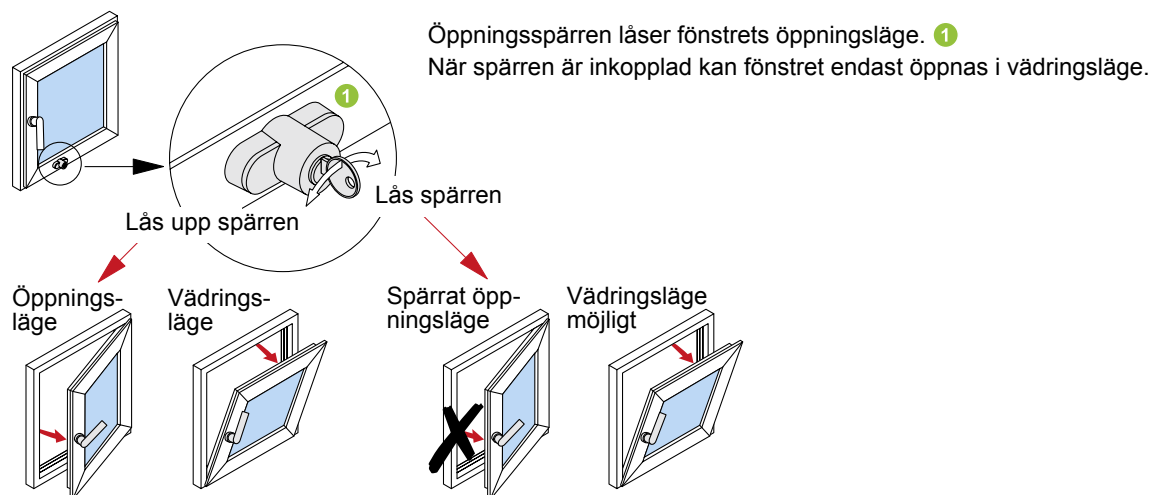
1. Vrid handtaget till vädringsläge och stäng fönstret.
2. Vrid handtaget till öppningsläge och öppna fönstret.

Koppla in spaltbegränsaren

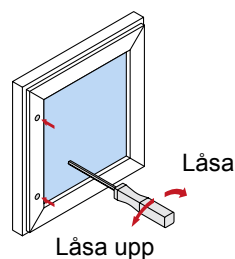
1. Öppna fönstret en aning i vädringsposition.
2. Vrid handtaget ca 30° till öppningsposition.

Fönstret kan inta 4 olika vädringslägen.

2.32 Öppningsspärr

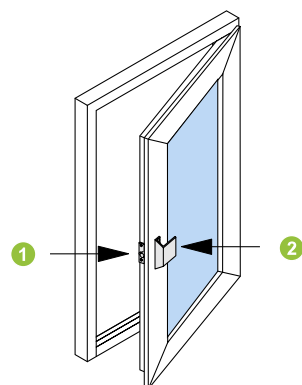


2.33 Inordnare



Fönsterlås utan handtag/kantregelbeslag.
Låset ställs in med en 4 mm sexkantsnyckel.

2.34 Snäpplås (t.ex. för balkongdörrar)

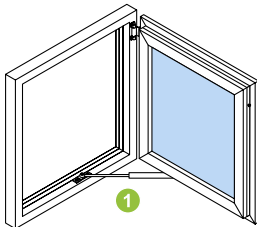


Snäpplåset ① håller dörren stängd även utan handtag/beslag.
Draghandtag kan monteras på utsidan av dörrar med snäpplås. ②

Funktion:

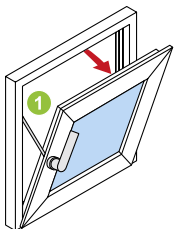
Dörren kan lätt öppnas/stängas genom att trycka eller dra.

2.35 Öppningsbegränsare



Öppningsbegränsaren begränsar öppningen till 90°. ①
Fönstrets rörelse vid drag minskas. Öppningsbegränsaren är underhållsfri och får ej smörjas.

2.36 Igenslagningsspärr



Igenslagningsspärren förhindrar att fönstret slår igen. ①
Detta gör att skador som kan uppstå på fönstret när det slår igen kan undvikas.
Spärren är underhållsfri.

3.0 Bruksanvisning: Dörrar (Varning för skaderisk vid låsning!)



VARNING

När nyckeln vrids om och dörren öppnas finns det risk att klämma fingrarna mellan dörrbladet och karmen. Använd inte nyckeln till att dra upp dörren.

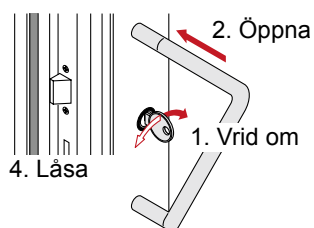


INFORMATION

Alla lås är låsta så fort nyckeln har vridits om. Den inbrotts hämmande egenskapen uppnås däremot bara genom att vrida om nyckeln helt:

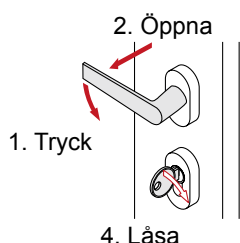
- 1-varvslås: nyckeln ska vridas 1 varv
- 2-varvslås: nyckeln ska vridas 2 varv

3.1 Låsning av dörrar, utifrån med draghandtag



Öppna/lås utifrån

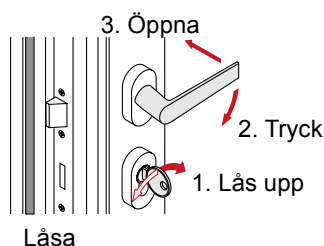
1. Vrid nyckeln mot det fjädrande trycket och håll kvar den.
2. Öppna dörren något och släpp nyckeln.
3. Öppna dörren helt.
4. Stäng dörren.
5. Lås dörren genom att vrida om nyckeln helt mot karmen.



Öppna/lås inifrån

1. Tryck ner dörrtrycket.
2. Öppna dörren.
3. Stäng dörren.
4. Lås dörren genom att vrida om nyckeln helt mot karmen.

3.2 Låsning av dörrar, dörr med dörrtrycke ute

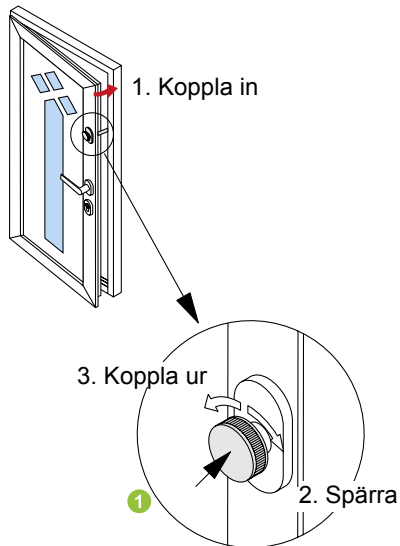


Öppna inifrån/utifrån

1. Lås upp genom att vrida på nyckeln.
2. Tryck ner dörrtrycket.
3. Öppna dörren.

För att stänga - utför instruktionerna i omvänd ordning.

3.3 Låsning av dörrar, dörr med öppningsspärr



Öppningsspärren begränsar öppningsvinkeln till en liten spalt.
För att aktivera dörröppningsspärren måste denna kopplas in manuellt.

Koppla in dörröppningsspärren

1. Stäng dörren.
2. Koppla in dörröppningsspärren genom att vrida knoppen till höger. ①
Dörren kan nu skjutas upp tills öppningsbegränsaren tar emot i inställt läge.

Koppla ur dörröppningsspärren

3. Koppla ur dörröppningsspärren genom att vrida knoppen åt vänster. ①
4. Dörren kan nu öppnas fullständigt.

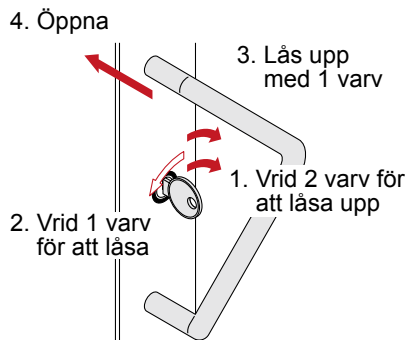
Koppla ur dörröppningsspärren utifrån

- Dörröppningsspärren kan låsas upp utifrån genom vissa vridningar av låset.



INFORMATION

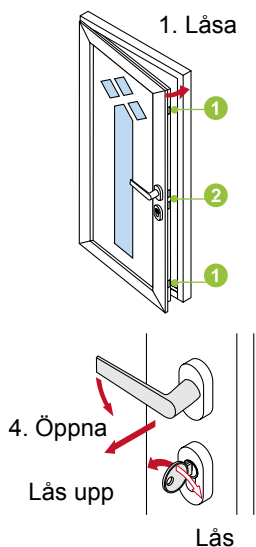
Manövrering av handtaget och låset sker på det sätt som har beskrivits i 3.1/3.2.



Turordning

1. Lås upp genom att vrida nyckeln 2 varv mot dörren.
2. Lås dörren genom att vrida nyckeln 1 varv mot karmen.
3. Lås upp dörren genom att vrida nyckeln helt mot dörren.
4. Vrid nyckeln mot fjädlingen och öppna dörren.

3.4 Låsning av dörrar, dörr med automatisk låsning (självlåsande)



Denna typ av lås har ytterligare hakreglar ① i övre och nedre delen av dörren.

Stänga/öppna dörren

1. Övan och nedre hakregellåset ① låser dörren automatiskt mot användning utifrån.
2. Inifrån kan dörren öppnas med dörrtrycket.

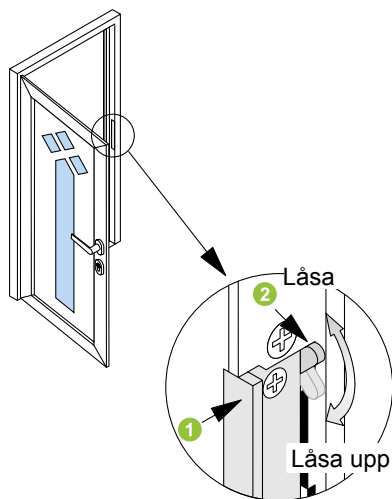
Låsa dörren helt

- Genom att låsa låset ② med nyckeln hindras att dörren öppnas inifrån. Dörrtrycket blockeras.

Låsa upp dörren helt

- Den låsta dörren öppnas inifrån med nyckel (vrid) och med dörrtrycket.

3.5 Låsning av dörrar, dörr med elslutbleck



Den låsta dörren öppnas med hjälp av en separat brytare. Dörren kan öppnas så länge brytaren är intryckt.



INFORMATION

Den elektriska dörröppnaren öppnar inte dörren om den är låst med nyckel.

Inställningar under dagtid

- Under dagtid kan låskolven till den elektriska dörröppnaren ställas upp permanent. ①

Låsa och låsa upp

- Lås/lås upp låset genom ① att vrida på handtaget. ②

3.6 Låsning av dörrar, dörr med elektrisk låsning

Dörrar med elektrisk låsning låses och låses upp med hjälp av en integrerad motor. Manövrering sker via dörrtrycke eller fjärrkontroll. Övrig information finns i separat bruksanvisning.

3.7 Låsning av dörrar, dörr med elektriskt kopplingsbart lås

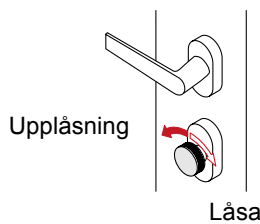
Dessa lås kan kombineras med ett elektrisk kopplingsbart trycke för enkeldörrar samt pardörrar med tillträdeskontroll. Dörrtrycket kopplas till den elektriska låsningen, d.v.s. öppning sker genom dörrtrycket. Dörrtrycket kan alltså kopplas i och ur.



INFORMATION

Den elektriska låsningen kan styras centralt. Dörren kan då i låst läge ej längre passeras. Dörren kan styras genom knappsats, röststyrning, timer eller elektroniska kontrollsystem.

3.8 Låsning av dörrar, dörr med låscynder och låsvred



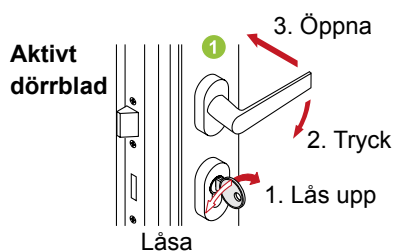
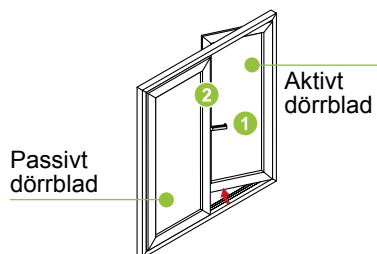
Låscylindern manövreras utifrån med en nyckel och inifrån med ett låsvred.

Låsa

1. Stäng dörren.
2. Lås dörren genom att vrida låsvredet.

För att låsa upp - utför instruktionerna i omvänd turordning.

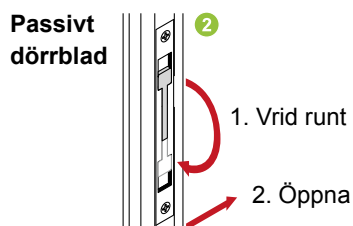
3.9 Låsning av dörrar, pardörr



Öppna det aktiva dörrbladet

1. Lås upp genom att vrida på nyckeln.
2. Tryck ned dörrtrycket. ①
3. Öppna dörren.

För att låsa - utför instruktionerna i omvänd ordning.



Öppna det passiva dörrbladet

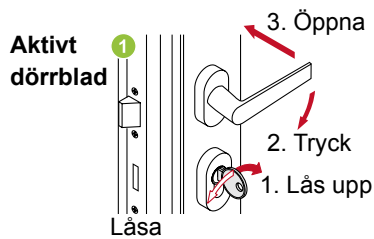
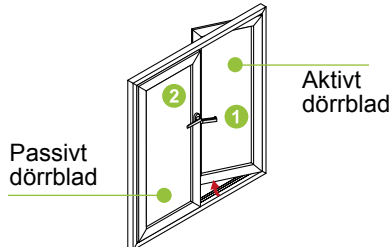
1. Öppna det aktiva dörrbladet.
2. Vrid runt kantregeln. ②
3. Öppna det passiva dörrbladet.

För att låsa - utför instruktionerna i omvänd ordning.

3.10 Låsning av dörrar, pardörr med utrymningsfunktion

a.) Dörrtrycke (DIN EN 179)

Vid fara kan en eller båda dörrar öppnas genom att trycka på dörrtrycket.

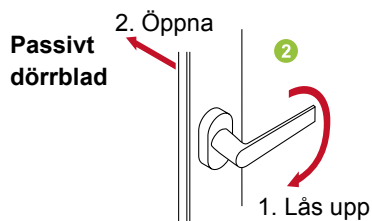


Öppna det aktiva dörrbladet (utrymningsfunktion)

1. Lås upp genom att vrida på nyckeln.
2. Tryck ned dörrtrycket. ①
3. Öppna det aktiva dörrbladet.

Stänga

1. Stäng dörren.
2. Lås det aktiva dörrbladet genom att vrida om nyckeln komplett mot dörren (utrymningsfunktion).

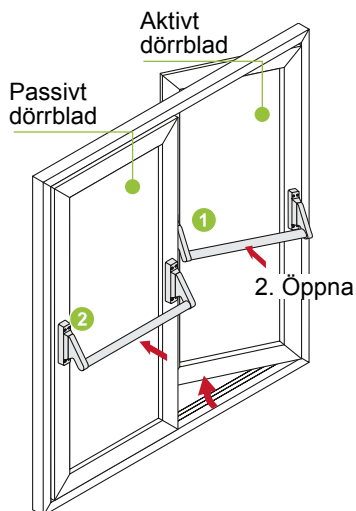


Öppna det passiva dörrbladet

1. Tryck ned dörrtrycket. ①
2. Öppna det aktiva och passiva dörrbladet.

Stänga

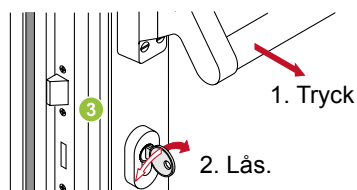
1. Stäng först det passiva dörrbladet.
2. Stäng sedan det aktiva dörrbladet.

b.) Panikhandtag (DIN EN 1125)

Vid fara kan låsta dörrar öppnas med hjälp av panikhandtaget.

**INFORMATION**

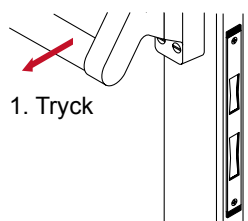
Lås alltid först det passiva och sedan det aktiva dörrbladet

Aktivt dörrblad**Öppna det aktiva dörrbladet (utrymningsfunktion)**

1. Tryck ned panikhandtaget. ①
2. Skjut upp det aktiva dörrbladet.

Låsa det aktiva dörrbladet

- Stäng det aktiva dörrbladet och lås genom att vrida om nyckeln. ③

Passivt dörrblad**Öppna det passiva dörrbladet**

1. Tryck ned panikhandtaget. ②
2. Skjut upp det passiva dörrbladet (det aktiva dörrbladet öppnas då automatiskt).

Låsa av det passiva dörrbladet

1. Stäng det passiva dörrbladet.
2. Med ett speciellt kopplingslås sker låsning automatiskt.

Låsa upp det passiva och aktiva dörrbladet

1. Genom att trycka ned panikhandtaget på det passiva dörrbladet låses båda dörrblad upp. ②
2. Genom att trycka ned panikhandtaget på det aktiva dörrbladet, låses detta dörrblad upp.

3.11 Magnetisk dörrstopp

När den magnetiska dörrstoppen kommer i kontakt med metallplattan i golvet, dras dessa till varandra och dörren stoppas. Det går att komplettera med en dörrstopp i efterhand, och den är underhållsfri.



INFORMATION

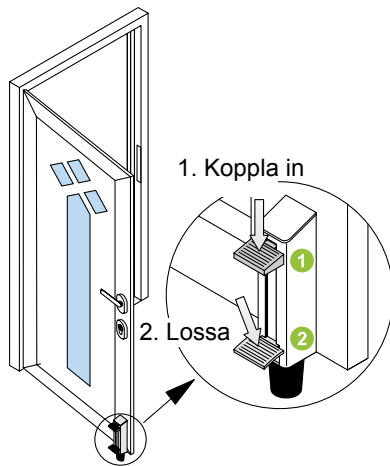
Magnetdörrstoppen är tillåten för nödutgångar.



OBSERVERA

Magnetdörrstoppen har ingen dörrhållarfunktion.

3.12 Dörrhållare



Med dörrhållaren kan dörren fästas i öppet läge.

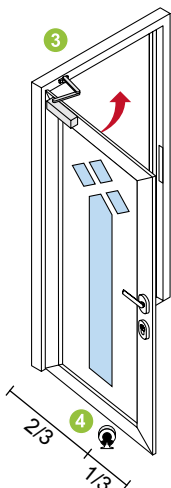
Koppla in

► Koppla in dörrhållaren genom att trampa på övre pedalen. ①

Lossa

► Koppla loss dörrhållaren genom att trampa på nedre pedalen. ②

3.13 Dörrstängare



Dörrstängaren ③ stänger dörren automatiskt.

Vissa dörrstängare håller upp dörren i helt öppen position. För att stängas, måste dörren först dras loss, sedan går den igen automatiskt.

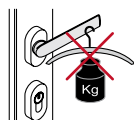
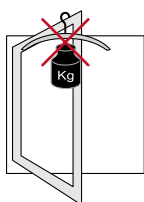
Om en dörrstängare används, bör även en form av dörrstopp ④ installeras.

4.0 Felanvändning



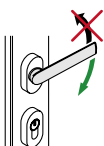
OBSERVERA

Observera följande för att undvika skador på fönster och dörrar.



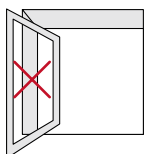
Belasta inte handtagen och dörrbladet med ytterligare vikt.

Ytterligare belastning kan leda till deformation av dörrbladet och handtagen.



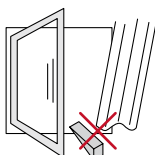
Var noga med att enbart vrida handtagen åt föreskrivet håll och att ej vrida för långt.

Misskötsel kan leda till att handtagen förstörs.



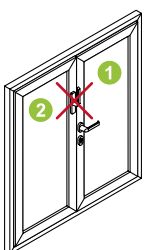
Kontrollera att dörr- eller fönsterbladen ej slår mot en vägg.

Dörr- och fönsterbladen kan vid korsdrag slå igen och skadas.



Kläm ej in föremål mellan dörr/fönsterbladet och karmen.

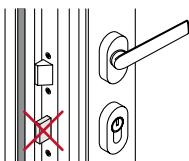
Belastning kan leda till att dörr- eller fönsterbladet deformeras.



Pardörrar ska EJ öppnas genom att öppna den passiva bågen (undantag: utrymningsdörrar).

Ytterligare belastning kan leda till deformation av dörrbladet och till att låsen går sönder.

- ① Aktivt dörrblad med trycke
- ② Passivt dörrblad



Dörrar får EJ låsas om de inte är stängda.

Om en låst dörr stängs, skadas dörrkarmen.

5.0 Rengöring och skötsel

5.1 Allmänna råd



Detta ska EJ användas vid rengöring:

Vassa verktyg som knivar, metallspatlar, stålull, skrubbsidan av hushållssvampar o.s.v. leder till att ytskiktet skadas.

Aggressiva rengörings- och lösningsmedel eller nagellacksborttagare kan orsaka bestående skador på ytan.

5.2 Rengöringsmedel och skötselprodukter



Hos er Schücohandlare finns det rengöringsmedel lämpliga för aluminiumpartier.

Skötselkit aluminium 298 672:

1. Ytbevarande rengöringsmedel.
2. Oljespray till beslagen.
3. Fettstift för behandling av tätningar.
4. Färgstift.

Skötselprodukter för eloxerade partier:

1. Grundrengöring 298 181
Används för grundrengöring. Rengör och bevarar aluminiumytan
2. Metall-Polityr 298 010
Denna eloxalrengöring återger aluminiumet dess matta glans och hjälper till att bevara ytan (kan även användas för rostfritt stål).
3. Universal Alu-rengöring 298 001
Används för att rengöra mycket smutsiga partier och för att avlägsna små repor från aluminiumytan.



OBSERVERA

Vid rengöring av färgade profiler, läs noga instruktionerna till rengöringsmedlet.

5.3 Allmänna rengöringsråd



Optimalt är att rengöra fönsterkarmarna och tätningarna vid varje fönstertvätt. Använd en mild rengörare utan skrubbedel.

"Fast" smuts

Gips, murbruchsrester eller dylikt avlägsnas enklast med en trä- eller plastspatel.

Fläckar

Avlägsnas säkrast med en av Schücos speciellt framtagna rengöringsprodukter.



VARNING

För att undvika skador, läs noga instruktionerna för rengöringsmedlet.

6.0 Underhåll

Förutom den normala rengöringen bör aluminiumpartierna "inspekteras" en gång per år. Inspektionen förlänger livstiden och gör att partiernas smidighet bibehålles.

Se till att fönster med elektronisk styrning (t.ex. Schüco TipTronic) blir inspekterade av en fackman minst en gång om året. Även uppställningsbeslagen måste inkluderas i inspektionen. Inspektionen ska dokumenteras.



OBSERVERA

Beslagen, fönster-, dörr- och fasadpartierna kräver ett fackmannamässigt underhåll för att garantera en felfri funktion. Vi rekommenderar därför att ni tecknar ett serviceavtal med er Schücohandlare.



VARNING

När kedjedriften kopplas ur ett överkantshängt Schüco TipTronic fönster kan fönstret komma i rörelse. Varning för skaderisk. Säkra fönstret innan kedjedriften kopplas ur! Observera att hela tyngden av bågen måste stöttas!

På motoriserade underkantshängda fönster med endast en kedjemotor måste en fallsäkring installeras (kontakta leverantören vid installation). Säkra fönstret innan fästanordningarna lossas. Observera att hela tyngden av bågen måste stöttas!

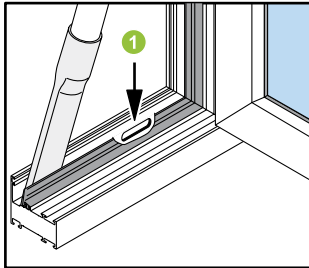


VARNING

Skaderisk vid felaktigt utfört underhåll!

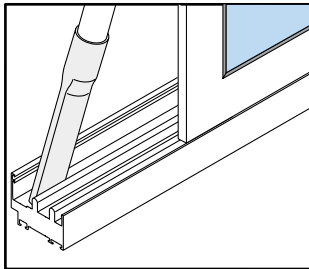
Felaktigt utfört underhåll kan leda till svåra person- eller sakskador.

6.1 Rengöra dräneringsslitsen



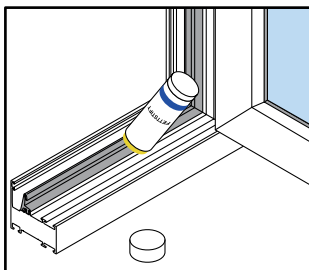
- ▶ Rengör ytan mellan tätningen och utsidan av karmen med en dammsugare.
- ▶ Tilltäppta dräneringsöppningar 1 kan rengöras med en tunn trä- eller plaststav.

6.2 Rengöring av räls på skjut- och vikpartier



- ▶ Rengör ytan på rälsen på karmens nederkant med en dammsugare.

6.3 Kontroll och smörjning av tätningar



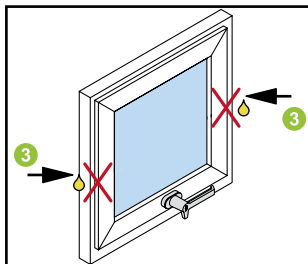
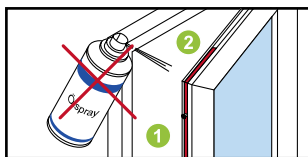
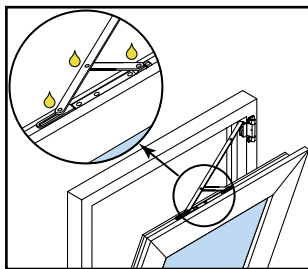
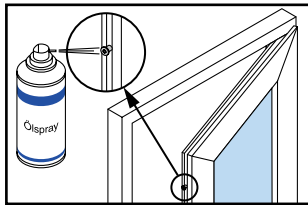
- ▶ Smörj in alla tätningar med ett fettstift eller vaselin. Detta gör att de förblir mjuka och förhindrar att de klistrar fast.
- ▶ Passa på att kontrollera att det inte finns skador på tätningarna.



OBSERVERA

Låt din Schücohandlare byta ut skadade tätningar.

6.4 Underhåll av beslag



Alla rörliga delar är så gott som underhållsfria. Lite syrafri olja eller fett säkrar dock funktionsdugligheten under lång tid.
Använd Schücos smörjspray för att smörja låstappar och saxbeslag.

OBSERVERA

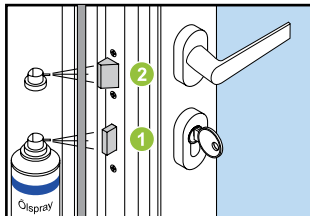
Beslagen ska bara vara täckta av en tunn hinna smörjmedel.
För att undvika föroreningar ska överflödiga olja torkas bort efter smörjning.

1. Låsningsbeslagen **1**, deras styrningar och hörnöverföringar **2**, är helt underhållsfria.
2. Det pivåhängda fönstrets gångjärn **3** är försett med bromsar som gör det möjligt för fönstret att stå kvar i öppet läge.
3. Observera att gångjärnen ej skall smörjas, då detta kan leda till att fönstret okontrollerat slår upp och igen.

Underhåll som ska utföras minst en gång om året (en gång i halvåret när det gäller skol- och hotellbyggnader)

- Kontrollera att beslagen sitter fast ordentligt och att de ej uppvisar slitage- eller föroreningskador. Om nödvändigt, dra åt skruvarna och låt en fackman byta ut slitna delar.
- Smörj de rörliga delarna och kontrollera att de fungerar som de ska.

6.5 Dörrar



Vid dörrar måste regeln **1** och låskolven **2** smörjas enligt anvisningarna.

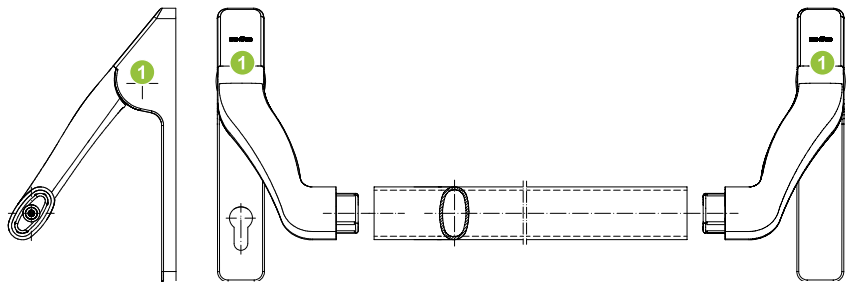
Innan smörjning:

► Skjut ut regeln genom att låsa dörren.

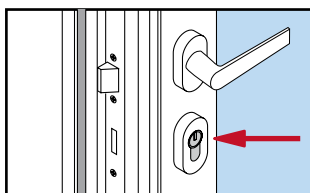
Efter smörjning:

► Skjut in regeln genom att låsa upp dörren.

Vid dörrar med tryckstång måste höger och vänster låsmekanism **1** smörjas två gånger per år. Kontrollera även att skruvarna sitter fast ordentligt. Om nödvändigt, skruva fast dem med 2 - 2,5 Nm.



6.6 Underhåll av låscylinder



Låscylindrar bör, beroende på hur mycket de används, servas minst två gånger per år.

► Använd enbart grafitpulver för att smörja låscylindern.

6.7 Dörrgångjärn

Utanpåliggande gångjärn



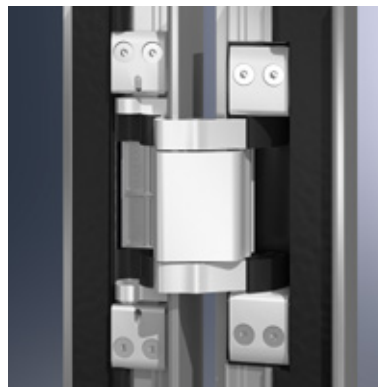
Utanpåliggande gångjärn 3-delat

Bandgångjärn



Bandgångjärn 3-delat

Dolda gångjärn



Dolda gångjärn 180°

Kontrollera gångjärn

- Kontrollera att gångjärnen sitter fast ordentligt och att de inte är skadade. Om nödvändigt, dra åt skruvarna och låt en fackman byta ut slitna delar.

Justera gångjärn

- Justera om nödvändigt gångjärnen horisontellt eller vertikalt med hjälp av skruvarna för att få en jämn dörrspringa och för att säkerställa en problemfri dörrfunktion.

Underhåll av gångjärn

- Gångjärnen är underhållsfria och ska inte oljas eller smörjas.



OBSERVERA

Vid dolda gångjärn 100° måste alltid en dörrstopp användas.

7.0 Att vädra på rätt sätt

Så undviker du fuktskador

Schücofönstrens täthet gör att luftcirkulationen mellan inne och ute minskar. I ett hus finns ett antal fuktkällor. I kök och badrum bildas vattenånga och människor och växter utsöndrar fukt.

Vattenånga höjer luftfuktigheten, och man bör vädra för att få ut fukten ur huset. Fukt från kondensbildning på material som exempelvis aluminiumkarmar och glas är acceptabelt under kort tid och i små mängder (DIN 4108-2). Detta fenomen kan begränsas med hjälp av vädring.

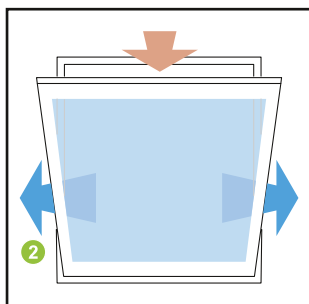
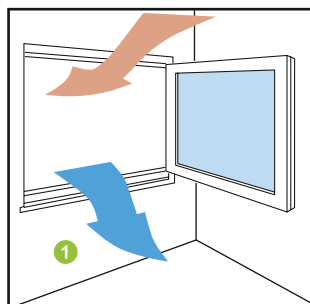


INFORMATION

Vill du veta mer om vädring kan du läsa broschyrerna Schüco VentoTherm och Schüco VarioAir.

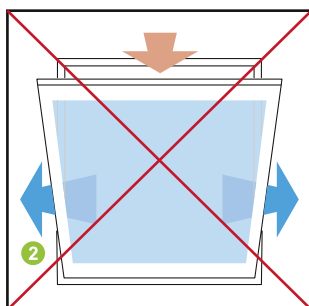
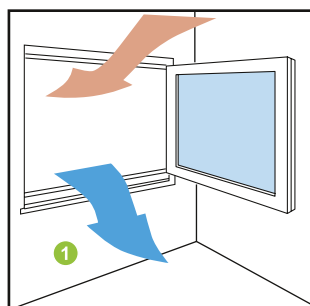
7.1 Vädring sommar- och vintertid

Sommar



- ① Kortvarig vädring
- ② Kontinuerlig vädring bör bara göras under sommarhalvåret då värmen är avstängd.

Vinter



- ① Kortvarig vädring
- ② Undvik kontinuerlig vädring på vintern, då rummet annars lätt blir utkyllt.






7.2 Kortvarig vädning

Fönstret bör öppnas helt några gånger per dag för att få till en effektiv vädning. Optimal vädningstid visas på bilden. Den bör ligga mellan 4 - 6 minuter beroende på årstid.

Kortvarig vädning ger ett effektivt skydd mot fuktskador. Det går åt relativt lite energi vid kortvarig vädning, då rummet bara kyls ner marginellt.

Vädningen blir ännu effektivare om termostatventilen stängs av under vädningen, och sätts på igen efter.

Rekommenderad vädningstid vid kortvarig vädning ¹

december, januari, februari	4 - 6 minuter	
mars, november	8 - 10 minuter	
april, oktober	12 - 15 minuter	
maj, september	16 - 20 minuter	
juni, juli, augusti	25 - 30 minuter	

Nödvändig vädningstid vid respektive årstid.

8.0 Rådgivning och reparationer

Vid ytterligare frågor, ta gärna kontakt med er Schücohandlare. Utöver fackmässig rådgivning kan ni få hjälp med justeringar och reparationer.

8.1 Serviceavtal

Som en extra service kan er Schücohandlare erbjuda möjligheten att teckna ett serviceavtal. Med detta övertar er Schücohandlare alla era underhålls- och reparationsarbeten. På så sätt uppnås en optimal funktionssäkerhet och värdet på aluminiumpartierna bibehålls.



OBSERVERA

Alla reparationer och justeringar bör göras av en fackman från Schüco. Endast fackmannamässig reparation med originaldelar garanterar en problemfri användning av dina Schücopartier.

SV

Originalspråket på denna broschyr är tyska.
Alla andra versioner är översättningar av det tyska originalet.

Schüco International KG - Filial Sverige
Hesselmans Torg 5
131 54 Nacka
Telefon +46 (0) 8 442 76 00
Telefax +46 (0) 8 442 76 01
www.schueco.se