

BENDERS DÖRR

MONTERINGSANVISNING

Ståldörrar



Benders Ståldörrar

MONTERINGSANVISNING

Ståldörrar



MOTTAGNINGSKONTROLL

Att tänka på vid leverans, innan montage och vid lagring av Benders Ståldörrar.

VIKTIGT!

Kontrollera att mottaget gods och din order överensstämmer. Se över emballaget, vid skada och/eller emballageskada ska detta anmälas till ansvarigt fraktbolag. Eventuell skyddsplast på dörrblad ska tas bort senast fyra veckor efter mottagen leverans. Vid placering i utomhusmiljö ska skyddsplasten tas bort redan i samband med montering av dörren.

Eventuellt avvikande från order ska anmälas till Benders Dörr AB senast 7 veckodagar efter godsmottagandet, detta görs till info@kpab.com med följande information:

- Ordernummer
- Datum för mottaget gods samt datum för noterad avvikelse
- Kontaktperson med namn, e-post och telefonnummer
- Beskrivning av vad som är avvikande

Vid lagring av dörrarna (dörrblad och karm) måste detta göras på en torr, fuktfri plats. Benders Dörr AB ansvarar inte för skador orsakade av fukt.

INGÅR I LEVERANSEN

- Dörrblad och karm, för specifik order se orderbekräftelse och medföljande följesedel.
- Montagepåse
- Monteringsanvisning
- Eventuella tillbehör så som dörrstängare m.m.

MONTERINGSANVISNING

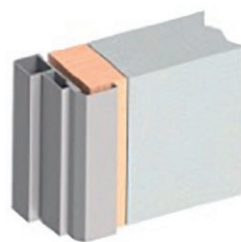
Ståldörrar



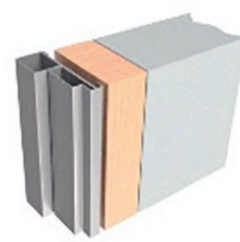
MONTERINGSANVISNING

Läs anvisning och checklista innan påbörjad montering.

Kontrollera vilken karm dörren ska monteras med. Vilken karm/karmar som ingår i ordern finns angivet på orderbekräftelse och med leveransen medföljande följesedel. Därefter behöver måttet på väggöppningen kontrolleras, se vår måttguide.



Karmtyp B,
foderbildande utsida



Karmtyp C,
ej foderbildande

MÅTTGUIDE MONTERING

I tabellen till höger visas exempel på dörrstorlekar för B x H (dm) B x H (mm) uträkning av väggöppningsmått. Väggöppningen ska vara -5/+20 bredare än dörren och -5/+20 högre än dörren.

Överstiger väggöppningen angivna toleranser ska den justeras på ett sådant sätt att brand- och ljudegenskaper upprätthålls.

Modulmått B x H (dm)	Väggöppningsmått B x H (mm)
Exempel	
9 x 21	900 -5/+20 x 2100 -5/+20
10 x 21	1000 -5/+20 x 2100 -5/+20
11 x 21	1100 -5/+20 x 2100 -5/+20
12 x 21	1200 -5/+20 x 2100 -5/+20
15 x 21	1500 -5/+20 x 2100 -5/+20
18 x 21	1800 -5/+20 x 2100 -5/+20

INFÄSTNING

Montageskruv väljs enligt tabell till höger eller motsvarande skruv. Obs! Skallens diameter måste ligga mellan 9,2-10,0 mm.

Väggtyp	Skruv
Betong, lättbetong, tegel	Trä-/betongskruv t.ex. TEMA TX30-6,9x90 + Nylonplugg
Träregelvägg	Trä-/betongskruv t.ex. TEMA TX30-6,9x45
Ståregelvägg	Självborrande skruv trä-/stålskruv t.ex. M92 Karmskruv 7,0x45 mm TX30

MONTERINGSANVISNING

Ståldörrar



ANVISNING STEG FÖR STEG

- Kontrollera väggöppningsmått och att väggen är dimensionerad för att klara belastningen från dörren.
- Fixera karmen tillfälligt genom att ställa ut fyra karmhylsor. Välj de yttre upptill och nertill. Grovjustera parvis på lås- och gångjärnssidan. **Var uppmärksam på att inte deformera karmen! Kryssmät $A=B \pm 1$ mm för korrekt funktion.**
- Gångjärnssidan ska nu fixeras. Ställ ut och fixera 3x2 st karmhylsor med montageskruv enligt vidstående rekommendation. **Obs! Skruva alltid de yttre och minst 1 st per infästningsplåt av de inre.**
- Häng på dörrbladet och kontrollera spalt runt om, samt utvärdera tätheten. Vid behov av justering, avlasta gångjärnen och finjustera karmen genom att växelvis tillfälligt lätta på montageskruv och ställ in eller ut karmhylsa. Kontrollera att tröskeln är plan och ligger an mot golvet.
- Ställ ut och fixera med 2 st montageskruv per infästningsplåt på låssidan. **Obs! Skruva alltid de yttre och minst 1 st per infästningsplåt av de inre.**

FINJUSTERING AV KARM

- Vägginfästningen av karmen ger möjlighet till justering. Kontrollera först våg, lod och diagonalmått. **Obs! Vid justering måste gångjärnen avlastas.** Se även till att det finns justeringsmån mellan karmen och väggen.
- Lossa fästplåtens undre hylsmutter och flytta den ifrån väggen innan justering. Avlasta därefter gångjärn och fästplåt genom att öppna dörren 180 grader alternativt stäng dörren så långt det går med fortsatt åtkomst av hylsmuttrarna. Använd en kofot och en kil under dörrbladets framkant för att avlasta.
- Lätta på fästplåtens båda övre skruvar. **Obs! Skruva max ett varv, lossas skruvarna för mycket finns det risk att de drar med sig hylsan vid återdragning.**
- Justera nu gångjärnet bakåt genom att tvinga ut den bakre eller backa den främre hylsan. Varje varv motsvarar 2 mm. Max ett varv åt gången.
- Dra åt skruvarna medan gångjärnet är belastat bakåt.
- Stäng dörren och kontrollera spelet. Vid behov upprepa ovanstående. Ställ ut resterande hylsor mot vägg och fixera med skruv.

SLUTMONTERING

- Hela spaltdjupet ska drevas med obrännbart material.
- Foga tröskel mot golv på båda sidor. Detta gäller för att tillgodose krav både för brandgastät dörr och ljudtät dörr.
- Vid montage av dörr med ljudklass och/eller brandgastäthet Sa/S200 fogas karm mot vägg, hela vägen runt om karmen. Fogningen ska göras på in- eller utsida karm med elastisk fogmassa.

MONTERINGSANVISNING

Ståldörrar



CHECKLISTA FÖR GODKÄNT MONTAGE

	Väggöppning harmoniserar med karmmått. (Se information i måttguiden.)
	Väggen är dimensionerad för att klara belastningen från dörren.
	Väggen ger karmhylsorna stabilt stöd.
	Väggen möjliggör fullgott fäste för montageskruvarna.
	Golvytan är i våg och utan ojämnheter.
	Karmen är centrerad i väggöppningen.
	Karmen är justerad i våg och lod.
	Springbredd mellan karm och dörrblad är mellan 3-6 mm.
	Tröskeln är plant fixerad och har stöd undertill.
	Listerna är hela och tätar runt hela dörrbladet.
	Karmen är drevad och tätad enligt anvisning.
	Fogning för att tillgodose krav på ljudklass och/eller brandgastäthet Sa/S200 är gjord.
	Pilen på roddaren i låshuset pekar nedåt på båda sidorna.
	Eventuell finjustering är utförd enligt anvisning.
	Skruv i slutbleck är utställd mot vägg. Gäller säkerhetsdörr.
	<i>Vid färdig montering</i>
	Dörren öppnar och stänger som den ska.

Det krävs ett visst mått av underhåll för att dörren ska fungera väl under många år. Underhållets omfattning är beroende av bl.a. öppningsfrekvens, belastning och driftmiljö. Se vår instruktion skötsel- och underhåll.

Benders Dörr AB kan inte garantera dörrens deklarerade prestanda om förändringar görs från dörrens fabriksutförande. CE-märkningen gäller inte om produkten har modifierats. För ytterligare information och anvisning gällande komponentbyte se vårt dokument för skötsel- och underhåll.

Eventuell övrig beslagning som monteras på plats skall vara fackmannamässigt utfört.